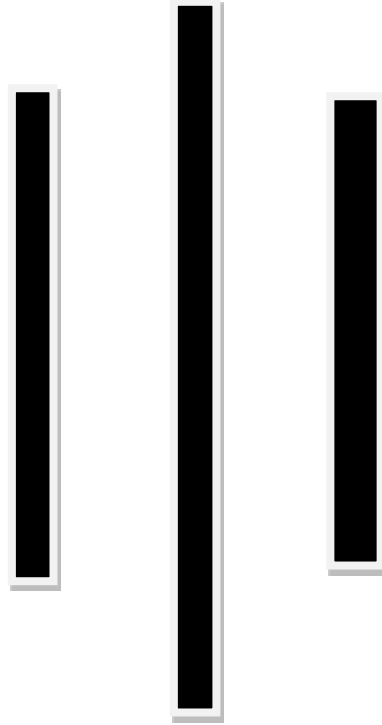


आ.ब. २०७७।०७८

## बार्षिक योजना तथा कार्यक्रम

(सरुमारानी गाउँपालिका, प्यूठानको सातौँ गाउँसभाबाट स्वीकृत)

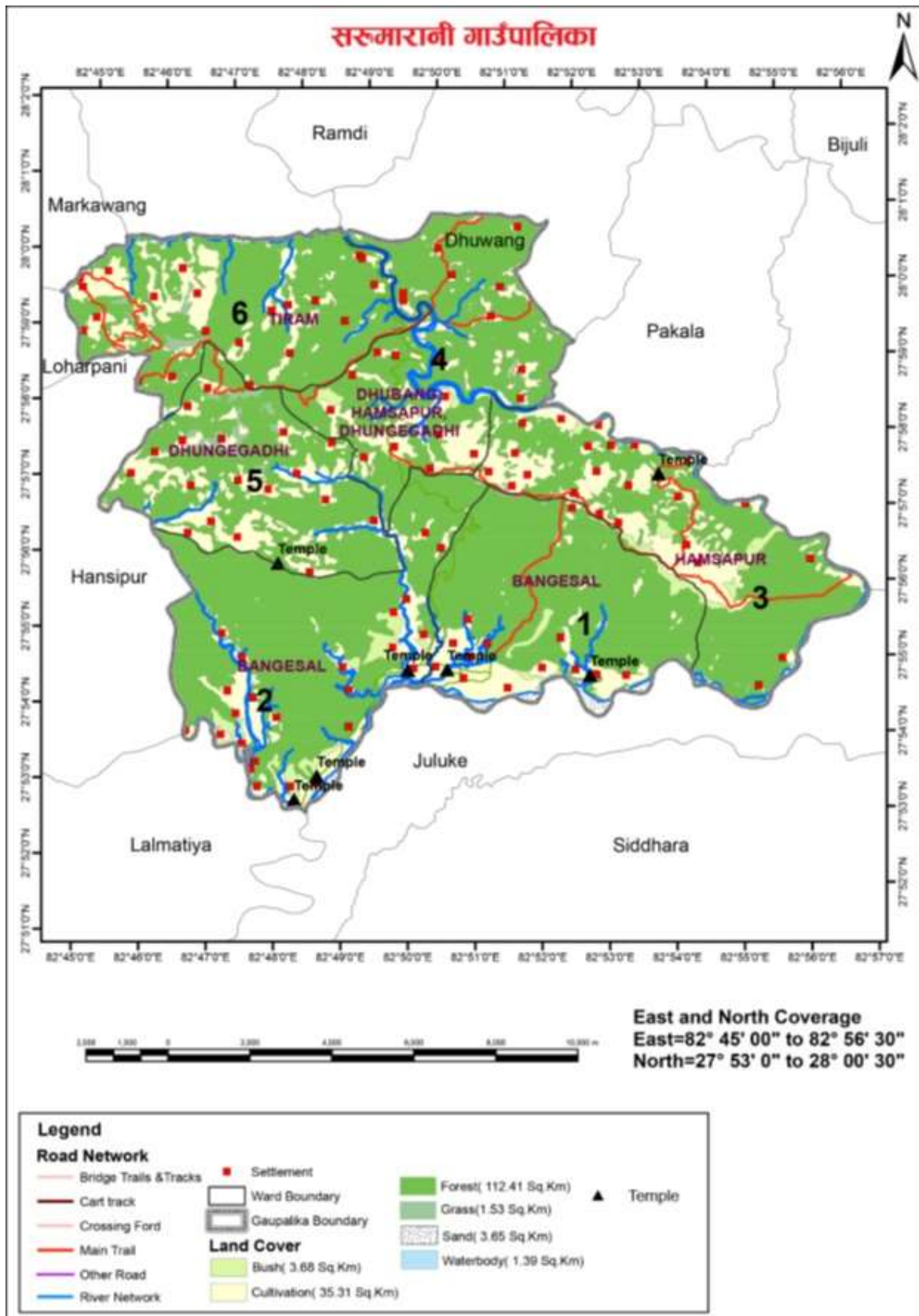


सरुमारानी गाउँपालिका

गाउँ कार्यपालिकाको कार्यालय

बडाडा, प्यूठान

५ नं प्रदेश, नेपाल



गाउँपालिकाका अध्यक्षको भनाई

प्रमुख प्रशासकिय अधिकृतको भनाई

## बिषय-सूची

१. सरुमारानी गाउँपालिकाको परिचय
२. आ.ब. २०७७/०७८ को कुल बजेट सिलिङ्ग
३. क्षेत्रगत बजेट विनियोजन विवरण
४. आ.ब.२०७७/०७८ को वार्षिक नीति तथा कार्यक्रम
५. आ.ब.२०७७/०७८ को बजेट बक्तव्य
६. सरुमारानी गाउँपालिकाको विनियोजन ऐन, २०७७
७. वार्षिक आय ब्यय अनुमान, बजेट तथा कार्यक्रम बाडफाँड आ.ब. २०७७/०७८
  - आन्तरिक आय अनुमान (आ.ब.२०७७/०७८ )
  - राजस्व तथा अनुदान प्राप्तिको कुल आय अनुमान (आ.ब.२०७७/०७८ )
  - आ.ब. २०७७।०७८ को लागी चालु तर्फको अनुमानित खर्च (प्रशासनिक र पुजिगत)
  - वित्तिय समानीकरण अनुदान, राजश्व बाडफाड र आन्तरिक आय तर्फका योजना तथा कार्यक्रमहरू
  - प्रधानमन्त्री रोजगार कार्यक्रम अन्तर्गतका योजनाहरू
  - संघिय सरकारका शसर्त अनुदान तर्फका योजना तथा कार्यक्रमहरू
  - ५ न. प्रदेश सरकारका शसर्त अनुदानका योजनाहरू
८. सम्पर्क नम्बरहरू

# सरुमारानी गाउँपालिका, प्यूठान

## १. परिचय

प्यूठान जिल्लाको दक्षिण महाभारत श्रृंखलाको तल्लो भाग ,भित्री मधेश र चुरे पहाड क्षेत्रमा अवस्थित नेपालको संविधान बमोजिम निर्माण भएको यस सरुमारानी गाउँपालिका ६ वटा वडामा बिभाजित राष्ट्रिय जनगणना २०६८ अनुसार १८६२७ जनसंख्या रहेको १५७.९७ वर्ग मिटर क्षेत्रफल भएको साविकका बांडेसाल ,हंसपुर ,ढुङ्गेगढी गाविसको सम्पूर्ण भुभाग र तिरामका ५ वडा तथा धुवाङको २ वटा वडा समेटिएर यो सरुमारानी गाउँपालिका बनेको छ । यस गाउँपालिकाको नाम यसै गाउँपालिकामा पर्ने सबै भन्दा उच्च पर्यटकिय पहाड सरुमारानी लेकको नामबाट राखिएको छ ।

नेपालको पुर्व पश्चिम सडकको भालुवाङ देखि भालुवाङ प्यूठान सडक खण्डको ८ कि.मि .देखि करिब ३५ कि.मी .उत्तरमा रहेको बाघेखोला सम्म फैलिएको छ । यसको केन्द्र उल्लेखितसडक खण्डमा पर्ने बडडाँडा भन्ने स्थानमा पर्दछ ।

भौगोलिक हिसाबले ८२०४५'००" देखि ८२०५७'३०" पूर्वी देशान्तरसम्म तथा २७० ५३'३०" देखि २८० ०३'००" उत्तरी आक्षांशसम्म अवस्थित १५७.९७ व.कि.मि. क्षेत्रफल रहेको यस सरुमारानी गाउँपालिकाको उत्तरमा माण्डवी र ऐरावती गाउँपालिका, पश्चिमतिर दाङ जिल्ला, पूर्वमा ऐरावती गाउँपालिका र दक्षिणमा अर्घाखाँची जिल्ला रहेको छ । यो समुन्द्री सतहदेखि न्यूनतम ३२० मि. र अधिकतम १७९० मि. को उचाईमा रहेको छ ।

सङ्घिय मामिला तथा स्थानीय विकास मन्त्रालयले तयार गरेको ढाँचा बमोजिम गठित गाउँपालिका, नगरपालिका तथा विशेष, संरक्षित वा स्वायत्त क्षेत्रको संख्या तथा सिमाना निर्धारण आयोगले मिति २०७३ पुस २२ मा पेश गरेको प्रतिवेदनअनुसार माननीय सङ्घीय मामिला तथा स्थानीय विकास मन्त्रीको संयोजकत्वमा गठित समितिले मिति २०७३/११/२० मा पेश गरेको प्रतिवेदनको आधारमा नेपाल सरकारले मिति २०७३/११/२२ मा साविकका गाविसहरू बाङ्गेसाल, हंसपुर, धुवाङ (७, ८), ढुङ्गेगढी र तिराम (५-९) गा.वि.स. गाविसहरू गरी जम्मा ६ ओटा वडाहरू कायम गरी सरुमारानी गाउँपालिका स्थापना गरेको हो ।

राष्ट्रिय जनगणना, २०६८ अनुसार सरुमारानी गाउँपालिकाको जनसंख्या १८,६२७ रहेको छ जस मध्ये पुरुष ४४.६१ प्रतिशत (८३०९ जना) र महिला ५५.३९ प्रतिशत (१०,३१८ जना) रहेका छन् । सोहीअनुसार लैंगिक अनुपात (Sex Ratio) अर्थात् प्रति १०० महिलामा पुरुषको संख्या ९२.२८ रहेको छ । जनघनत्व (प्रति वर्गकिलोमिटरमा रहेको जनसंख्या) ११८ जना प्रति वर्ग किलोमिटर रहेको छ । राष्ट्रिय जनगणना २०६८ अनुसार यस गाउँपालिकाको कुल जनसंख्या मध्ये ४७.८७ प्रतिशत १५ देखि ५९ वर्ष उमेर समूहका, ४४.९८ प्रतिशत १४वर्ष वा सो भन्दा कम उमेरका र ७.१५ प्रतिशत ६० वर्ष वा सो भन्दा माथिल्लो उमेर समूहका रहेका छन् । राष्ट्रिय जनगणना, २०६८ अनुसार सरुमारानी गाउँपालिकामा ३,४८४ घरपरिवार रहेका छन् । पछिल्लो राष्ट्रिय जनगणना, २०६८ बमोजिम यस गाउँपालिकाको कुल जनसंख्या मध्ये २.२५ प्रतिशत ( ४१९ जना) अपाङ्गता भएकाहरू रहेका छन् । जसमध्ये २१३ जना पुरुष र २०६ जना महिला छन् । नेपालमा परिवारको औषत आकार ४.८८ रहेको छ । भने यस सरुमारानी गाउँपालिकामा प्रति परिवार औषत ५.३५ जना सदस्य रहेको देखिन्छ ।

## ४. आ.ब. २०७७/०७८ वार्षिक नीति तथा कार्यक्रम

गाउँपालिका उपाध्यक्ष ज्यू,  
सरुमारानी गाउँपालिका गाउँसभा सदस्यज्यूहरु,  
सभाका सचिव ज्यू,  
राष्ट्रसेवक कर्मचारी तथा उपस्थित सम्पूर्ण महानुभावहरु ।

१. नेपाली जनताको ऐतिहासिक संघर्षको प्रतिफल स्वरूप केन्द्रीकृत एकात्मक राज्य व्यवस्थाको अन्त्य भई मुलुक संघिय लोकतान्त्रिक गणतन्त्रात्मक व्यवस्थामा प्रवेश गरेको छ । फलस्वरूप तीन तहको संघीयताको कार्यान्वयन भई संविधानले परिकल्पना गरे बमोजिम राजनीतिक प्रणालीमा मुलुक प्रवेश गरे पछि नेपालको संविधान बमोजिम गठित स्थानीय तहको रूपमा रहेको स्थानीय सरकारको तर्फबाट यस गरिमामय सातौँ गाउँ सभामा चौथो बर्षको रूपमा आर्थिक बर्ष २०७७/०७८ को वार्षिक नीति तथा कार्यक्रम प्रस्तुत गर्न पाउँदा अत्यन्तै हर्षित र गौरवान्वित महसुस गरेकोछु ।
२. संघिय लोकतान्त्रिक गणतन्त्र नेपाल निर्माणका लागि नेपाली जनताले पटक पटक गर्दै आएका ऐतिहासिक जनआन्दोलन, जनयुद्ध, मधेश आन्दोलन, पेशागत आन्दोलन लगायत गौरवमय आन्दोलनका ईतिहासहरुलाई स्मरण गर्दै गणतन्त्रको स्थापनार्थ सम्म आफ्नो अमूल्य जीवन उत्सर्ग गर्नु हुने महान शहिदहरु प्रति उच्च सम्मानका साथ हार्दिक श्रद्धाञ्जली प्रकट गर्दछु । साथै घाईते, वेपत्ता नागरिक तथा अपाङ्गहरुको त्याग बलिदान तथा राजनीतिक-सामाजिक परिवर्तनमा नेतृत्वदायी भूमिका निर्वाह गर्ने सबै अग्रजहरुप्रति आदरभाव प्रकट गर्दछु ।
३. नेपालको संविधान, प्रचलित ऐन, कानूनले स्थानीय तहलाई प्रदान गरेका अधिकारहरुको कार्यान्वयन गर्दै सुखी र समृद्ध स्थानीय तह बनाउने निहित उद्देश्यका साथ स्थानीय सरकारको निर्माण सँगै जनताले घर घरमा स्थानीय सरकारको अनुभूति गर्न पाएका छन् । स्थानीय स्तरमा निति निर्माण, योजनाको छनौट र कार्यान्वयन हुने हुँदा योजनाहरुको प्रभावकारीतामा समेत बढोत्तरी भएकोछ । यो वास्तवमा नेपाली जनताको लागि एक सुनौलो अवसर समेत हो । हिजोको दिनमा हामी जुन ढंगको एकात्मक र केन्द्रिकृत मानसिकताबाट ग्रसित र पिडित थियौं, आज सो कुराको क्रमशः अन्त्य हुदै गएको छ ।
४. कोभिड-१९ नामको कोरोना भाइरसबाट विश्वव्यापी महामारीका कारण उत्पन्न असहज परिस्थिति र बन्दावन्दी बीच आज म आर्थिक बर्ष २०७७।७८ को नीति तथा कार्यक्रम यस गरिमामय सभा समक्ष प्रस्तुत गरिरहदा जनताको जीवन रक्षा र आर्थिक-सामाजिक जीवनको सुरक्षाको प्रश्नले अत्यन्त गंभीर भएको छु ।
५. संघियता मार्फत जनताको नजिकको सरकार निर्माणबाट जनताका समस्याहरुलाई नजिकबाट बुझेर हल गर्न सकिन्छु भन्ने आम जनधारणा र विश्वासलाई कोभिड विरुद्धको लडाईंमा स्थानीय तहले राहात, उद्धार, व्यवस्थापन र उपचारमा खेलेको भूमिकाले प्रभावित गरेको तथ्य सहर्ष राख्न पाउँदा हामी सबै गौरवान्वित भएका छौं ।

६. कोभिड-१९ का कारण विश्वभर संकट पैदा हुनुका साथै उल्लेख्य रूपमा जनधनको क्षति भएको छ। नेपालमा संक्रमण फैलिन नदिन गरिएको बन्दाबन्दी बीचमा हाम्रो स्थानीय तहमा आम रूपमा भारतबाट आएका नागरिकहरूमा बढि संक्रमण देखिन थालेको तथ्य जगजाहेर नै छ। यो महामारीका कारण नेपालमा र विश्वमा अहिले सम्म ज्यान गुमाउनु हुने सबै व्यक्तिहरू प्रति भावपूर्ण श्रद्धान्जली अर्पण गर्दछु साथै, महामारीबाट संक्रमित सम्पूर्ण दिदी बहिनी तथा दाजुभाइहरूको शीघ्र स्वास्थ्य लाभको कामना गर्दछु।
७. कोभिड-१९ ले सार्वजनिक सेवा प्रवाह, विकास निर्माण र नियमित रूपमा संचालन गर्नु पर्ने आयोजना र कार्यक्रममा प्रत्यक्ष रूपमा नकारात्मक असर पुगेको छ। सेवामूलक, उत्पादनमूलक, र व्यापारिक क्षेत्रहरू कोभिड-१९ को कारणले अवरुद्ध भएका छन्, उत्पादन, आपूर्ति र वितरण प्रणालीमा गम्भिर प्रभाव परेको छ। राजश्व असुलीमा भएको समस्याले बजेट निकासी नहुदाँ चालु आर्थिक वर्षका विकास निर्माण कार्यहरूको भुक्तानी प्रकृयाहरू प्रभावित भएका छन्।
८. कोभिड-१९ को रोकथाम र नियन्त्रणको लागि नेपाल सरकारले गरेको बन्दाबन्दी र उत्पन्न समस्याका कारण नेपाल तथा भारतबाट आउने नागरिकहरूको उद्धार, भारतबाट नेपाल आउने नागरिकहरूको क्वारेन्टाइनमा राख्ने व्यवस्था, क्वारेन्टाइन र आईसेलेसनको निर्माण, राहात वितरण जस्ता कार्यहरूमा राजनैतिक दल, निर्वाचित जनप्रतिनिधिहरू, स्थानीय युवाहरू, स्वास्थ्यकर्मी र सुरक्षाकर्मी तथा व्यवस्थापन कार्यमा संलग्न सबै कर्मचारीहरूले गरेको योगदान प्रति आभार प्रकट गर्दै धन्यवाद दिन चाहन्छु। कोभिड-१९ र यसबाट आगामी दिनमा थप चुनौती उत्पन्न हुने र त्यसको सामनाका लागि अहिले देखि नै तयार हुनुपर्ने अबस्था देखा परेको छ। हामीले जित्ने पर्ने यो रोग विरुद्धको लडाईमा सबैको थप ऐक्यवद्धता, सहकार्य, धैर्यता र आत्म विश्वासको आवश्यकता रहेको छ। जीवन रहे बाकी सबै गर्न सकिन्छ भन्ने मान्यतालाई आत्मसात गर्दै यस महामारीका विरुद्धको अभियानमा धैर्यतापूर्वक जुट्न सबैलाई आह्वान गर्दछु।
९. कोभिड-१९ को महामारीका कारण नेपाल सरकारले लकडाउन सुरु गरेपछि प्यूठान र रोल्पाको मुख्यद्वारको रूपमा रहेको सरुमारानी गाउँपालिका वडा न. २ ददेरीमा जिल्ला स्तरिय विपद व्यवस्थापन समिति गाउँपालिका र संघ संस्थाहरूको सक्रियतामा स्थापना गरिएको अस्थायी क्वारेन्टाइन र बाहिरी जिल्लाबाट आउने व्यक्तिहरूको व्यवस्थापन सहयोगमा खेलेको भूमिका प्रति जनप्रतिनिधिहरू, स्वयंसेवकहरू प्रति धन्यवाद प्रकट गर्दछु साथै कोरना महामारीको विरुद्ध क्वारेन्टाइन व्यवस्थापन लगाएतका गतिविधिहरूमा सहयोग गर्नु हुने सम्पूर्ण महानुभावहरू प्रति धन्यवाद, आभार प्रकट गर्दछु।
१०. यस महामारी रोकथाम, नियन्त्रण र उपचारका लागि यस गाउँपालिकाले प्रकोप व्यवस्थापन कोष स्थापना गरी सोही कोषबाट कोभिड-१९ संग सम्बन्धित कामहरू: क्वारेन्टाइन र आइसोलेसन निर्माण, प्रभावित व्यक्तिहरूको परिक्षण र उपचारको प्रबन्ध यसै कोष मार्फत गर्दै आइरहेको व्यहोरा यस गरिमामय सभा समक्ष जानकारी गराउन चाहन्छु। उक्त कोषमा योगदान पुर्याउनु हुने सबैमा धन्यवाद दिन चाहन्छु। आगामी दिनमा पनि यस्तै सहयोगको अपेक्षा राखेको छु।

**आदरणीय गाउँसभा सदस्यज्यूहरू,**

११. मैले माथि उल्लेख गरेको कोभिड-१९ को अवस्थाबाट सिर्जित परिस्थितिका बीच म आगामी आर्थिक वर्ष २०७७/०७८ को नीति तथा कार्यक्रम प्रस्तुत गर्न उपस्थित भएको छु।

१२. कृषि, सिचाई र सडक कालोपत्रे योजनामा लागत साझेदारीका आधारमा योजनाहरू संचालन गरिनेछ ।
१३. लिजमा जग्गा लिएर व्यवसायिक कृषिमा संलग्न हुने वास्तविक कृषकहरू, कृषिमा लगानी गर्न चाहेका कृषि उद्यमीहरूको पहिचान गरी कृषि क्षेत्रमा लगानी गर्ने र उत्पादन गर्ने कृषकलाई उत्पादनको आधारमा प्रोत्साहन गरिनेछ ।
१४. प्रधानमन्त्री रोजगार कार्यक्रममा संलग्न हुने श्रमिकलाई सरुमारानी नवनिर्माण श्रमदलको रूपमा संगठित गर्दै आवश्यकता अनुसार अभिमुखिकरण गरि प्रभावकारी रूपमा उक्त कार्यक्रम संचालन गरी परिणाममुखि बनाइनेछ ।
१५. प्रदेश सरकार र सरुमारानी गाउँपालिकाको समेत प्राथमिकता प्राप्त क्षेत्रको रूपमा रहेको खानेपानी तथा सरसफाईलाई उच्च प्राथमिकतामा राख्दै एक घर एक धाराको नीतिलाई निरन्तरता दिईनेछ ।
१६. "ग" बर्गका अपांगता भएका र अनाथ बालबालिकाहरूलाई यस आर्थिक बर्षमा दिदै आएको मासिक भत्ता लाइ निरन्तरता दिईनेछ ।
१७. टोल विकास संस्थालाई सामाजिक परिवर्तन, जागरण, र विकास निर्माणमा प्रभावकारी तरिकाले जोड्न कार्यविधिमा आवश्यक हेरफेर गरिनेछ ।
१८. जनता आवास कार्यक्रमलाई छिटो, छरितो एवं प्रभावकारी तरिकाले समयमा कार्यान्वयन गर्न जनप्रतिनिधिहरूको सहयोगी संयन्त्र निर्माण गरी आवश्यक भूमिका खेल्ने छ ।
१९. कोभिड महामारीका कारण रोजगारी गुमाई स्वदेश फर्केका युवाहरू र देश भित्रै रहेका बेरोजगार युवाहरूलाई रोजगारी श्रृजना गर्ने गरी सडक निर्माण, कृषि, सिचाई तर्फका आयोजनाहरू र उपयुक्त कार्यक्रमहरू तय गरी संचालन गरिनेछ ।
२०. शिक्षाको गुणस्तर सुधारमा जोड दिईने छ । महामारीका कारण अस्तव्यस्त हुन गएको शिक्षण सिकाई कृयाकलापलाई पूर्णव्यवस्थित गरिने छ ।
२१. स्वास्थ्य क्षेत्रको सेवा प्रवाहको हालको अवस्थामा गुणात्मक सुधार ल्याउने गरी संस्थागत सुधार गरिनेछ ।
२२. टोल-टोलमा स्वास्थ्य परामर्श र दुर्गम अपायक बस्तीहरूमा साप्ताहिक घुम्ती स्वास्थ्य क्लिनिक संचालन गरिनेछ ।
२३. प्रदेश सरकारको आर्थिक सहयोगमा गाउँपालिका कोशेली घर प्रदर्शनी तथा विक्रि कक्ष संचालन गरिनेछ ।
२४. मुख्यमन्त्री ग्रामिण विकास कार्यक्रमलाई मुलतःकृषि उत्पादन बृद्धिमा केन्द्रित गरी प्रभावकारी रूपमा कार्यान्वयन गरिनेछ ।
२५. बगरखेती सम्बन्धी कार्यविधि बनाई लागत साझेदारीको आधारमा राप्ती र माडी नदिमा किनारामा रहेको वगर क्षेत्रमा कृषि उत्पादन बृद्धि तथा कोभिड-१९ प्रभावित युवाहरूलाई उक्त क्षेत्रमा परिचालन गरी रोजगारी श्रृजना गरिनेछ ।
२६. कोभिड-१९ बाट प्रभावित भई रोजगारी गुमाई घर फर्केका युवाहरूलाई उत्पादनमा जोडने गरी किसानसंग गाउँ सरकार कार्यक्रमलाई पूर्णसंरचित एवं व्यवस्थित गरिनेछ ।



२७. प्राकृतिक श्रोत साधनको दिगो, प्रभावकारी एवं पारदर्शि उपयोग गरिनेछ । प्राकृतिक श्रोत साधन माथि हुन सक्ने सबै खालका अवाञ्छित दोहन, अनियमितता एवं अपारदर्शि गतिविधिहरूलाई निरुत्साहित गर्न प्रभावकारी अनुगमन एवं सामाजिक निगरानीको परिपाटी विकास गरिनेछ ।
२८. आगामी आ.ब.मा गाउँपालिकाको तला थप कार्य सम्पन्न गरी आफ्नै गाउँपालिकाको भवनबाट सेवा प्रवाहको कार्य सुरु गरिने छ । साथै आगामी आर्थिक वर्षमा वडा न. ५ र ६ का वडा कार्यालयहरूको निर्माण कार्य सम्पन्न गरिनेछ ।
२९. खानेपानी तथा सरसफाइको क्षेत्रमा सबै वडाहरूमा सरसफाई अभियान संचालन गरिएको छ हाल घरहरूको सरसफाइ अनुगमन एवं निरीक्षण कार्य भइरहेकोछ यो वर्ष वास योजना निर्माण गरी आगामी आ.ब. बाट उक्त योजनालाई कार्यान्वयन गरिने छ सोही योजनाका आधारमा खानेपानी र सरसफाइका अभियानहरू संचालन गरिनेछ । स्वच्छ खानेपानीमा सबैको पहुँच अभिवृद्धिका लागि एक घर एक खानेपानी धाराको अवधारणा अनुसार खानेपानी योजनाहरू संचालन गरिनेछन ।
३०. गाउँपालिका स्तरिय अस्पताल निर्माणको लागि जग्गा व्यवस्थापन गरी अस्पताल निर्माण कार्यको प्रकृया अगाडी बढाइने छ ।
३१. शैक्षिक गुणस्तर सुधारको लागी गत वर्ष देखि शिक्षक दरबन्दी कायम गरी गरिएको पदपुर्ती लाइ निरन्तरता दिईने छ साथै आगामी आ.ब. पूर्व प्राथमिक तहमा ३ वटा दरबन्दी थप गरिनेछ । विद्यालयको गुणस्तर सुधारको लागी अनुगमन मुल्यांकनलाई प्रभावकारी बनाइनेछ । कोभिड-१९ बाट प्रभावित विद्यालयको पठनपाठनको लागी बैकल्पिक ब्यबस्था गरिनेछ । पूर्व प्राथमिक तहका कक्षा कोठाहरू छापामय बनाइनेछ ।
३२. गाउँपालिका स्तरिय खेलकुद कार्यक्रमलाई प्रभावकारी बनाइने छ । परिस्थिति सहज बन्दै गएमा विभिन्न प्रकारका खेल प्रतिष्पर्धाहरूको आयोजना गरी स्वास्थ्य युवा, सरुमारानीको भविष्य निर्माणलाई ध्यान दिईने छ ।
३३. विपन्न बर्ग सुरक्षित आवास कार्यक्रम अन्तगत चालु आ.ब. मा आधा भन्दा बढि घरधुरीलाई जस्तापाता वितरण गरिनेछ र आगामी वर्ष संघिय सरकारको सहयोगमा सम्पन्न गर्ने लक्ष्य लिएकोछु ।
३४. सहकारीलाई उत्पादन र बजारीकरणमा सहयोग गरिनेछ । सहकारी संस्था र लक्षित बर्गको क्षमता विकासको लागी विभिन्न सशक्तिकरणका कार्यक्रमहरू संचालन गरिनेछ । नेपाल सरकारको नीति अनुसार गरिवी निवारण कोषमा आवद्ध सामुदायिक संस्थाहरूलाई सहकारी मोडलमा रुपान्तरण गरी वचत तथा विउँपुजी कोषलाई व्यवस्थित गरी आयआर्जन संग जोडनेछ ।
३५. सबै वडा तथा बस्तीहरूलाई सडक संजालमा जोडने नीति अनुसार सडक पूर्वाधारको स्तरोन्नती गरी यातायात सेवालाई प्रभावकारी बनाउने निति लाई निरन्तरता दिईनेछ ।
३६. संस्कृति तथा पर्यटन विकासमा सहयोग पुराउन विभिन्न मठमन्दिर, मस्जिद निर्माण एवं पर्यटन पूर्वाधार निर्माण गरी पर्यटक आगमनमा वृद्धि गरिने छ । यसबाट स्थानीय जनसमुदायको आयआर्जनमा टेवा पुग्ने विश्वास गरिएको छ ।
३७. जनता मा.वि. वडडाँडाका विद्यार्थीहरूलाई यातायात व्यवस्थापन कार्यमा यस अघि गरिदै आएको सहयोगलाई निरन्तरता दिइनेछ ।

३८. सरुमारानी गाउँपालिकाको समृद्धि र विकासका लागि ५ वर्षे आवधिक योजना निर्माण गरिनेछ, आगामी वर्ष देखि सोही आवधिक योजनाका लक्ष्य अनुसार वार्षिक योजनालाई आवद्ध गरी कार्यक्रम संचालन गरिनेछ ।
३९. प्रगतिशील कर प्रणाली मार्फत राजश्व र कर प्रशासनलाई प्रभावकारी बनाइनेछ। राजश्वका दर, श्रोत र दायराका आधारमा कर नीतिमा सम-सामयिक परिवर्तन गरी जनशक्ति व्यवस्थापन र क्षमता अभिवृद्धि गरिनेछ । राजश्व संकलनको लागि वडा स्तरसम्म सूचना प्रविधिको प्रयोग गरिनेछ। सार्वजनिक खरिद प्रणालीलाई प्रतिस्पर्धी, पारदर्शी र गुणस्तरिय बनाउदै लगिनेछ ।
४०. प्राकृतिक स्रोत साधनको प्रचुरता, कृषि पशुपालन, पर्यटन र व्यापारको अधिक संभावना बोकेको यस गाउँपालिकामा आर्थिक समृद्धि र विकासका थुप्रै संभावनाहरू रहेका छन् । संविधानले परिकल्पना गरेको समाजवाद उन्मुख अर्थतन्त्र निर्माणका लागि दिगो आर्थिक विकास र समृद्धिको चाहानालाई सार्थक तुल्याउन वडा टोल र वस्तीस्तरबाट प्राथमिकताका साथ छनौट भएका तथा गाउँपालिकाबाट समेत उच्च प्राथमिकताका साथ कार्यान्वयन गर्न खोजिएका र क्रमागत एंव ठूला प्रकृतिका र महत्वपूर्ण मानिएका आयोजनाहरूलाई प्राथमिकतामा राखिनेछ । यस्ता योजना कार्यान्वयन गर्दा संघीय तथा प्रदेश सरकारबाट साझेदारी सहयोग जुटाइने व्यवस्था मिलाइनेछ ।
४१. गाउँपालिकाको वित्तिय व्यवस्थापन क्षमता र कर्मचारी तथा जनप्रतिनिधिहरूको क्षमता अभिवृद्धि गरी आयोजनाहरूको कार्यान्वयन क्षमता वढाउनुको साथै प्रभावकारी र जवाफदेही अनुगमनको व्यवस्था गरी सुशासन कायम गरिनेछ । सार्वजनिक सेवा प्रवाहलाई चुस्त दुरुस्त र प्रभावकारी बनाउन संगठन संरचना तथा कर्मचारीहरूको कार्यविवरण तयार भईसकेको अवस्थामा उक्त व्यवस्था र कार्य जिम्मेवारी अनुसार प्रभावकारी एवं गुणस्तरीय कार्य सम्पादनमा जोड दिईने छ ।
४२. जनप्रतिनिधि र कर्मचारीको व्यवसायिक दक्षता अभिवृद्धिका लागि प्रोत्साहन, पुरस्कार तालिमको व्यवस्था मिलाईनेछ । सूचनाको हकको प्रत्याभूती दिलाउन सार्वजनिक सुनुवाई, सामाजिक परीक्षण जस्ता विधिहरूको प्रयोग गर्नुको साथै सूचना तथा तथ्यांक व्यवस्थापनको लागि सूचना केन्द्र स्थापना गरिनेछ । सबै सार्वजनिक निकायलाई विद्युतिय शासनमा आवद्ध गरिने नीति लिइनेछ ।
४३. "कृषि उत्पादकत्व वृद्धि: सरुमारानी गाउँपालिकाको समृद्धि" भन्ने नाराका साथ कृषि क्षेत्रको आधुनिकीकरण, व्यावसायीकरण र यान्त्रिकरण गरी उत्पादकत्व वृद्धि गरिनेछ। निर्वाहमुखी कृषि प्रणालीलाई प्रतिस्पर्धात्मक कृषि प्रणालीमा रुपान्तरण गरी दिगो कृषि विकासको माध्यमबाट जीवनस्तरमा सुधार ल्याउन स्थानीय आवश्यकता र सम्भाव्यता अनुरूप कृषि क्षेत्रको आधुनिकीकरण, विविधिकरण र व्यवसायीकरणमा जोड दिइनेछ । कृषि जन्य उद्योग संचालनमा विशेष प्रोत्साहन दिईने छ । कृषि उत्पादकत्व वृद्धि गर्नका लागि किसानसँग गाउँ सरकार कार्यक्रमलाई आगामी आ.व.मा पूर्णसंरचित र पूर्णव्यवस्थित गरी निरन्तरता दिईनेछ । सिचाइसँग सम्बन्धित निर्माण कार्य सम्पन्न गर्न अधिकतम प्रयत्न गरिनेछ। दर्ता भएका पकेटहरूलाई उत्पादन वृद्धिमा प्रोत्साहित गरिने छ। सिंचाई प्रणालीको विकास मार्फत उत्पादन बढाउने कार्यक्रमहरू संचालन गरिनेछ ।
४४. सहकारीको क्षमता अभिवृद्धि गरी सहकारीको माध्यमबाट उत्पादीत बस्तु तथा सेवाहरूको प्रवर्द्धन र बजारीकरण गरिनेछ । सहकारी दर्ता, संचालन, नियमन र अनुगमन सम्बन्धी मापदण्ड निर्माण गरिनेछ। निष्कृत सहकारीहरू खारेजी गरिनेछ । टोल विकास संस्था तथा विभिन्न समूहको क्षमता विकास गरिनेछ ।

४५. गाउँपालिकाको निति कानून, मापदण्ड, निर्णय कार्यान्वयन गाउँपालिकाको सम्पत्तिको सुरक्षा र संरक्षण र ऐन बमोजिम तोकिएका अन्य कार्यहरू गर्न नगर प्रहरीको व्यवस्थालाई निरन्तरता दिइनेछ। न्यायिक समिति- मेलमिलाप कर्ताको क्षमता अभिवृद्धिको लागि विभिन्न कार्यक्रम संचालन गरिनेछ। स्थानीय कानून निर्माण कार्यलाई निरन्तरता दिइनेछ ।
४६. गाउँपालिकामा स्थानीय जनताहरूको स्वास्थ्यमा पहुँच अभिवृद्धि गर्न र गुणस्तरिय स्वास्थ्य सेवा प्रदान गर्न छनौट भएका स्वास्थ्य संस्थाहरूमा ल्याव सेवा संचालन गरिएको छ। स्वास्थ्य संस्था एवं महिला स्वास्थ्य स्वयंसेविकालाई परिचालन गरी सुत्केरी महिलाको पोषण सहायता कार्यक्रम सबै वडामा कार्यान्वयन गरिनेछ । विपन्न असहाय सहायता र दिर्घ रोग स्वास्थ्य सहायता कार्यक्रमलाई वास्तविक पिडीतलाई राहत पुग्ने गरी पारदर्शी र प्रभावकारी ढंगले कार्यान्वयन गरिनेछ ।
४७. अनाथ बालबालिकालाई शिक्षाको पहुँचवाट टाढा हुन नदिन पठनपाठनको आवश्यक व्यवस्था गरिनेछ। लक्षित वर्गको सामाजिक सुरक्षा कार्यक्रम, विभिन्न क्षमता विकास एवं सशक्तिकरण कार्यक्रम, छोरी पेवा वचत कार्यक्रमलाई थप प्रभावकारी बनाइनेछ, पूर्वाधार विकासका लागि सामुदायिक वनसँग साझेदारी कार्यक्रमलाई निरन्तरता दिइनेछ । उच्चमशिलताको विकास मार्फत आयआर्जनमा वृद्धि गरि स्वरोजगार जनशक्ति श्रृजना गर्न जोड दिइने छ ।
४८. कुनै पनि सरकारी तथा गैरसरकारी संघसंस्थाले आयोजना/कार्यक्रमहरू संचालन गर्नुपूर्व गाउँपालिकाबाट अनुमति लिने र गाउँपालिकाको नीति तथा कार्यक्रम अनुरूप संचालन गर्नुपर्ने नीति अवलम्बन गरिनेछ । कार्यक्रम संचालनमा दोहारोपनालाई निरुत्साहीत गरिनुका साथै कार्यक्रम कार्यान्वयनको प्रभावकारीताको समिक्षा, पृष्ठपोषण एवं सुधारात्मक उपायको खोजी गर्ने परिपाटीको विकास गरिनेछ ।
४९. यस गाउँपालिका अन्तर्गत रहेका सामुदायिक वन उपभोक्ता समुहलाई व्यवस्थित गर्न तथा वन संरक्षण र विकासको सदुपयोगमा प्रभावकारी र पारदर्शी बनाउने नीति अवलम्बन गरिने छ । जनताको सम्पत्तिको रूपमा रहेको वनश्रोत माथि सिमित टाढाबाढा बर्गले गर्न खोज्ने रजाई, अपारदर्शी गतिविधि लगाएतका सबै प्रकारका अवाञ्छित गतिविधिलाई निगरानी, नियमन एवं नियन्त्रण गर्न सरोकारवाला संग समन्वयात्मक ढंगले मिलेर अधि बढ्ने नीति अवलम्बन गरिनेछ ।
५०. गाउँपालिका तथा मातहतका कार्यालयहरूमा first come first serve को नीति अवलम्बन गरिने तथा सेवा प्रवाहमा जेष्ठ नागरिक, बालबालिका, अपाङ्ग, गर्भवती तथा सुत्केरी महिलाहरूलाई प्राथमिकता दिइने छ ।
५१. सेवा प्रवाहमा हुने अनावश्यक ढिला सुस्ति योजना तथा प्रशासनिक कार्यको लागी सहयोग, समन्वय, तथा सहजीकरण गर्न कार्यालयमा हेल्प डेक्स तथा भण्डारको अन्त्य गरी सेवाप्रवाहलाई उत्तरदायी, पारदर्शी र कार्यक्षमता र क्षमतामा आधारित सुशासनयुक्त प्रशासन प्रणालीको विकास गरिने छ ।
५२. जनता र सेवाग्राहीको माग र आवश्यकताका आधारमा शिक्षा, स्वास्थ्य, पशुपालन र कृषी लगायतका क्षेत्रको गाउँपालिका मार्फत प्रवाह गरिने सेवालाई यथासम्भव एकीकृत घुम्ती सेवाको माध्यमद्वारा जनताको घरदैलोमा door to door service पुऱ्याउने व्यवस्था गरिने छ ।
५३. गाउँपालिका भित्रको सुरक्षा व्यवस्थालाई मजबुद बनाइने तथा स्थानीय झै-झगडालाई निरुत्साहित गर्नको लागि गाउँपालिको सबै वडाहरूमा स्थापित मेलमिलापकर्ता र केन्द्रलाई क्षमतावान र व्यवस्थित तुल्याइने छ भने गाउँपालिकामा रहेको न्यायिक समितिलाई थप सशक्त र प्रभावकारी बनाइने छ ।

५४. गाउँपालिका भित्र अमन चयन र शान्ति सुरक्षा कायम गर्न जिल्ला र गाउँपालिका अन्तर्गतका सम्पूर्ण सुरक्षा निकायसँग समुचित समन्वय कायम गरिने छ भने गाउँपालिकाको नगर प्रहरीलाई थप क्रियाशील र चुस्त दुरुस्त बनाइ परिचालन गरिने छ ।
५५. जनउत्तरदायी, पारदर्शी, निष्पक्ष र नतिजामूखी (result oriented) प्रशासन निर्माणमा जोड दिइने छ । योग्यता र क्षमताको आधारमा जिम्मेवारी प्रदान गरी कर्मचारीको कार्य सम्पादन मूल्याङ्कनको आधारमा दण्ड र पुरस्कारको व्यवस्था अवलम्बन गरिने छ ।
५६. सेवा प्रवाहलाई चुस्त, दुरुस्त राख्दै ICT को प्रयोगमा जोड दिई जनशक्तिको क्षमता विकासको लागि थप कार्यक्रम तथा क्रियाकलाप गरिने छ । गाउँपालिका तथा मातहतका निकायमा कार्यरत करार तथा अस्थायी कर्मचारीहरूको तलबमान बृद्धि गरिने छ ।
५७. गाउँपालिकालाई प्रविधिमैत्री बनाउँदै E-governance लाई प्रवर्द्धनमा जोड दिई प्रत्येक वडा कार्यालयसम्म इन्टरनेटको पहुँचलाई सुनिश्चितता गर्दै भरपर्दो इन्टरनेट सेवा प्रदान गरिने छ । सबै वडा कार्यालयहरूमा Online System बाट प्रशासनिक कार्य तथा सेवा प्रवाह गर्न जोड दिइने छ । पञ्जीकरण सम्बन्धी सबै कार्यहरू सम्बन्धित वडा कार्यालयबाट Online System बाट सञ्चालन गरिने छ ।
५८. गाउँपालिकाका प्रत्येक ठाउँमा आधारभूत सञ्चार सुविधा प्रत्यक्ष पुऱ्याउन पहलकदमी लिनुका साथै ICT को वर्तमान विश्व परिवेश अनुरूप गाउँपालिका र वडा कार्यालयहरूको कार्य प्रणाली र अभिलेखहरूलाई कम्प्युटर पद्धतिमा रुपान्तरण गरी सेवा प्रवाहलाई चुस्त, दुरुस्त र छरितो पारिने छ ।
५९. गाउँपालिकाको समग्र विकासका लागि गै.स.स., उपभोक्ता समिति, सञ्चार मिडिया सबै सञ्चारकर्मी, नागरिक समाज, राजनीतिक दलहरू र सरोकारवाला सबैसँग सहकार्य समन्वय गर्दै जाने नीति लिइने छ । निजि क्षेत्रलाई गाउँपालिकाको भरपर्दो साझेदार बनाउनुका साथै सामाजिक उत्तरदायित्व (Corporate social responsibility) तर्फ उन्मुख गरिनेछ ।
६०. दलित, जनजाती, महिला, बालबालिका, मजदुर र सुकुमबासी, अपाङ्गता भएका व्यक्ति सबै ग्रामीण समुदायलाई सामाजिक परिचालन गरी दिगो विकास गर्ने नीति लिइने छ । सामाजिक परिचालनको माध्यमबाट सामाजिक शसक्तीकरणका नीति अवलम्बन गरी गै.स.स. सामुदायिक संस्था स्थानीय आमा समूह तथा महिला समूह, टोल विकास संस्था, युवा क्लब, बाल क्लबहरूलाई परिचालन गरिने निति लिइने छ ।
६१. सबै तहका स्वास्थ्य संस्थाहरूबाट तोकिए बमोजिम निःशुल्क आधारभूत स्वास्थ्य सेवा शुनिश्चित गरिनेछ । आयुर्वेद, प्राकृतिक चिकित्सा तथा योग साधना लगायत चिकित्सा प्रणालीलाई सम्भव भए सम्म एकीकृत रुपमा विकास र विस्तार गरिनेछ ।
६२. स्वास्थ्य व्यवस्थापन सूचाना प्रणालीलाई आधुनिकरण, गुणस्तर तथा प्रविधिमैत्री बनाई एकिकृत स्वास्थ्य व्यवस्थापन प्रणाली विकास गरिनेछ । बाल तथा मातृ शिशु स्वास्थ्य सेवाको निरन्तरता गरी पूर्ण गर्भ जाँच तथा संस्थागत प्रसुतीमा विशेष जोड दिईनेछ ।
६३. स्वास्थ्य सेवाको सुधार एवं दिगो विकासका लागि सरुमारानी गाउँपालिकामा रहेको स्वास्थ्य शाखा, मातहतका सबै स्वास्थ्य संस्थाहरू, गाउँघर क्लिनिक, खोप क्लिनिक, महिला स्वास्थ्य

स्वयं सेवालार्ई प्रत्याभुत गराई विषयगत कार्यक्रम एवं संघ संस्थाहरुसंग सहकार्य एवं समन्वय कायम गर्दै लगिने छ ।

६४. पूर्ण गर्भवती जाँच, संस्थागत प्रसुती तथा पूर्ण सुत्केरी जाँच प्रवर्धनका लागि प्रसुति सेवा प्रेषणका लागि एम्बुलेन्स यातायात खर्च, सुत्केरी, संस्थागत प्रसुति सेवा लिनेहरूका लागी घरमै गई पूर्ण उत्तर प्रसुति सेवा प्रदान, नवशिशु तथा सुत्केरी स्याहार हाइजेनिक सामाग्री, सुत्केरी पोषण उपहार कार्यक्रम अर्न्तगत प्रदान गरिनेछ ।
  ६५. बिद्यालय स्वास्थ्य तथा पोषण कार्यक्रमको निरन्तरता दिई कुपोषण, रक्त अल्पता तथा परजिवि नियन्त्रण र ब्यक्तिगत सरसफाईमा बिशेष ध्यान दिईने छ ।
  ६६. जेष्ठ नागरिक तथा फरक क्षमता भएकाहरुको सम्मा नगर्दै घर घरमा स्वास्थ्य परिक्षण कार्यक्रम अर्न्तगत घरैमा गई स्वास्थ्य परिक्षण तथा उपचार कार्यक्रम प्रभावकारी रुपमा संचालनमा ल्याईनेछ ।
  ६७. महिला स्वास्थ्य स्वयं सेविकाहरुले स्वास्थ्य क्षेत्रमा पुऱ्याउँदै आउनु भएको योगदानको उच्च कदर गर्दै सेवालार्ई थप प्रभावकारी बनाउन प्रोत्साहन स्वरुप प्रदान गरिदै आएको रकममा बृद्धि गरिने, मोवाइल स्वास्थ्य कार्यक्रमका लागि संचार खर्च र प्रविधिको पुर्नताजगी गर्दै लगिने, लामो समय सेवा प्रदान गरी ६० वर्ष उमेर पुगेका र २० वर्ष भन्दा लामो समयसम्म दिर्घसेवा प्रदान गर्नु हुनेका लागी सम्मानजनक विदाई गरिदै सेवा प्रदान गर्नको लागी अत्यावश्यक सामाग्री प्रदान गरिनेछ ।
  ६८. सरुमारानी गाउँपालिका क्षेत्रभित्रका कुपोषित बालबलिकाहरुका लागि पोषण खर्च, सम्माग्री तथा पुनर्स्थापन केन्द्रमा पुऱ्याउदा यातायात खर्च र पुऱ्न दोहोरिएका क्षयरोगीहरुलाई पोषण खर्च उपलब्ध गराईने छ ।
  ६९. कोरोना संक्रमण नियन्त्रण तथा न्युनिकरण गर्दै संक्रमण रोग नियन्त्रण तथा ब्यबस्थापनका लागि एकद्वार स्वास्थ्य पद्धतिको विकास तथा बिस्तार गरिनेछ ।
  ७०. स्वास्थ्य सेवाको पहुँच स्थानीय तह सम्म पुऱ्याउन गाँउघर क्लिनिकलाई थप प्रभावकारी बनाउदै भौतिक पुर्वाधार थप गरिदै लगिनेछ ।
  ७१. पुर्ण खोप दिगोपनालाई स्थायित्व कायम गर्न खोप कार्यक्रमलाई विषेश जोड दिईनेछ ।
  ७२. सबै स्वास्थ्य संस्थाहरुबाट प्रदान गरिने किशोर किशोरी यौन तथा प्रजनन स्वास्थ्य सेवाको बिस्तार गरि सबै स्वास्थ्य संस्थाहरुलाई सुचिकृत गरिदै लगिनेछ ।
  ७३. जेष्ठ नागरिक, फरक क्षमता भएकाहरु तथा नागरिक स्वास्थ्य जाँच स्क्रीनिङ साप्ताहिक स्वास्थ्य सेवा अभियान संचालन गरी स्वास्थ्य सेवा प्रदान गरीनेछ ।
- मैले माथि उल्लेख गरेका मुख्य मुख्य नितिमात्र रहेका छन, विस्तृत रुपमा बजेट तथा कार्यक्रममा सम्बोधन गरिने छ ।

अन्तमा,

संघीय लोकतान्त्रिक गणतन्त्रात्मक नेपालको संविधानमा भएको व्यवस्था बमोजिम स्थानीय तहको सरकारको हैसियतले व्यवस्थापकिय, कार्यपालिकिय तथा न्यायिक अधिकार कार्यान्वयनको अभ्यास गर्दै वार्षिक निति तथा कार्यक्रम यस सम्मानीत सभामा प्रस्तुत गर्ने सुअवसर प्रदान गर्नु भएकोमा गाउँसभाका सम्पूर्ण सदस्यज्यूहरु तथा सबै सरोकारवालाहरुमा हार्दिक धन्यवाद ज्ञापन गर्दछु ।

**धन्यवाद ।**

झग बहादुर विश्वकर्मा  
अध्यक्ष  
सरुमारानी गाउँपालिका, प्यूठान  
मिति: २०७७/०३/१०

**५. आ.ब.२०७७/०७८ को बजेट बक्तव्य २०७७**

श्री उपाध्यक्ष ज्यु,  
कार्यपालिका सदस्य ज्युहरु,  
गाउँ सभाका सम्पूर्ण सदस्य ज्युहरु,

गाउँ सभाका सचिव ज्यू लगायत सम्पूर्ण कर्मचारी साथीहरु,  
आज सरुमारानी गाउँपालिकाको सातौँ गाउँ सभाका सन्दर्भमा यस गाउँपालिकाको  
आर्थिक वर्ष २०७७/०७८ को बजेट, योजना तथा कार्यक्रम सार्वजनिक गर्न पाउँदा म निकै  
नै हर्षित छु ।

सरुमारानी गाउँपालिकाको समृद्धि र समग्र विकासका लागि गाउँपालिकाको बजेट, योजना  
तथा कार्यक्रम मार्फत समृद्ध र विकासशील गाउँपालिका निर्माण गर्ने पथमा हिडाउने  
महत्वपूर्ण भूमिका खेल्न पाउँदा म व्यक्तिगत रूपमा गर्वको महशुस गर्दछु ।

यस गाउँपालिकामा प्रकृतिले वरदान स्वरुप दिएका थुप्रै संभावनाहरु हामीसँग छन् । जल,  
जंगल, जडिबुटी लगायत थुप्रै प्राकृतिक स्रोतहरु परिचालन गर्न सकेमा अबको केही वर्षपछि  
हाम्रो गाउँपालिकालाई विकासको क्षेत्रमा उल्लेखिय प्रगती गर्न सकिन्छ, भन्ने हाम्रो विश्वास  
अनुरूप सरुमारानी गाउँपालिकाबासी र जनताको विकासको आवश्यकता, चाहना र माग  
अनुरूप आ.ब. २०७७/०७८ को बजेट विनियोजन गरिएको व्यहोरा अनुरोध गर्न चाहान्छु ।

**आदरणिय सभाका सदस्यज्यूहरु,**

आगामी आर्थिक वर्ष २०७७/०७८ को लागि प्रस्तावित बजेट योजना तथा कार्यक्रमले निम्न  
बमोजिमका मूलभूत विषयहरुलाई समेटेको व्यहोरा यस सम्मानित सभामा अनुरोध गर्न  
चाहन्छु ।

**क. चालु तथा प्रशासनिक खर्च तर्फ**

आर्थिक वर्ष २०७७/०७८ का लागि चालु तथा प्रशासनिक खर्च तर्फ कुल ६ करोड ९७  
लाख ७ हजार ३ सय ४० रुपैया विनियोजन गरेको छु जसमा कार्यालय सञ्चालन सम्बन्धि  
चालु तथा पूँजीगत तर्फका सम्पूर्ण खर्चहरु समावेश गरिएको छ ।

**ख. पूँजीगत तर्फ**

त्यसैगरी पूँजीगत तर्फ १२ करोड २२ लाख ११ हजार ३ सय विनियोजन गरेको छु ।

## १. सामाजिक विकास तर्फ

सरुमारानी गाउँपालिकाको समग्र शैक्षिक सुधार र शिक्षाको स्तारोन्नतीका लागि १ करोड ६१ लाख ४० हजार रुपैया विनियोजन गरेको छु । स्वास्थ्य तर्फ एकमुष्ट ५० लाख , खानेपानी तथा सरसफाई तर्फ १ करोड ६८ लाख ३० हजार, लैंगिक समानता तथा सामाजिक समावेशीकरण अन्तर्गत एकमुष्ट ३० लाख रकम विनियोजन गरेको छु जसमा महिला बालबालिका, जेष्ठ नागरिक, फरक क्षमता भएका व्यक्तिहरु, दलित, आदिवासी जनजाती, मधेसी, मुस्लिम तथा अल्पसंख्यक गरि समावेशीकरण तर्फका विविध कार्यक्रम समावेश गरिएको छ । साथै संस्कृति प्रवर्धन तर्फ रु. ३० लाख १५ हजार विनियोजन गरेको छु भने सरुमारानी गाउँपालिकाको न्यायीक समितिको क्षमता विकास तथा न्याय सम्पादन कार्यलाई प्रभावकारी र गतिशिल बनाउन रु. ५ लाख रुपैया विनियोजन गरेको छु । यसले गर्दा गाउँपालिकाको न्याय निरूपण कार्यमा थप सफलता मिल्ने आशा लिएको छु । विपन्न असाहय राहत कार्यक्रमको लागि रु. ४ लाख र दिर्घरोग स्वास्थ्य उपचार तर्फ रु. ६ लाख गरि सामाजिक विकास क्षेत्र तर्फ जम्मा रु. ४ करोड ६५ लाख ४५ हजार विनियोजन गरेको छु ।

## २. भौतिक पूर्वाधार विकास तर्फ

कुनै पनि ठाउँको समग्र विकासको मेरुदण्ड भनेको त्यस ठाउँको पूर्वाधारको विकास नै हो । पूर्वाधारको विकास नभई गाउँपालिकाको विकास हुदैन भन्ने मान्यता अनुरूप पूर्वाधारको विकासको लागि बढी जोड दिईएको छ । जस अन्तर्गत सडक तथा पुलका लागि रु. १ करोड ७२ लाख बजेट विनियोजन गरेको छु यसबाट अधिकतम बस्तीहरुलाई सडक संजालमा जोडने कार्य संभव हुनुका साथै सडक पूर्वाधारको स्तरोन्नति एवं पहुँच अभिवृद्धि गर्न सहयोग पुग्ने विश्वास लिएको छु । भवन तथा सहरी विकासका लागि रु. ८१ लाख ४५ हजार रुपैया विनियोजन गरेको छु जसबाट गाउँ कार्यपालिकाको कार्यालय, २ वटा वडा कार्यालयहरु तथा २ वटा स्वास्थ्य संस्थाहरुमा थप भवन निर्माण भई सेवा प्रवाहलाई अझ प्रभावकारी बनाउने विश्वास लिएको छु भने प्रत्येक वर्ष घरभाडामा खर्च हुने लाखौं



रुपैया बचत हुने अपेक्षा लिएको छु । गाउँपालिकाका विभिन्न क्षेत्रमा विद्युत लाइन मर्मत तथा सडक बत्ति कार्यक्रमका लागि ऊर्जा तथा विद्युत तर्फ एकमुष्ट रु. १४ लाख ४० हजार बजेट विनियोजन गरेको छु । यस वर्ष दर्भान बजार क्षेत्रमा सडक बत्तीको व्यवस्थापन गरीने छ । यस गाउँपालिकाको प्रशासकीय भवनको थप जग्गा प्राप्तीको लागि रु. १५ लाख र गाउँपालिका भरिका सम्पूर्ण भौतिक पूर्वाधार मर्मत तथा संभारका लागि एकमुष्ट रु. २० लाख गरि **पूर्वाधार विकास क्षेत्र तर्फ जम्मा रु. ३ करोड २ लाख ८५ हजार** विनियोजन गरेको छु ।

### ३. आर्थिक विकास तर्फ

किसान संग गाउँ सरकार कार्यक्रमलाई निरन्तरता दिदै कृषि तथा पशु विकास तर्फ एकमुष्ट रु. १ करोड ४० लाख रकम विनियोजन गरेको छु । गाउँपालिकाको समग्र पर्यटन विकास तर्फ रु. २१ लाख ६० हजार विनियोजन गरेको छु, जसबाट सरुमारानी गाउँपालिकाको निर्माणधिन पर्यटन पूर्वाधार विकास सम्बन्धी योजनाहरु सम्पन्न हुने विश्वास लिएको छु । आर्थिक विकासको मेरुदण्ड मानिने सहकारी क्षेत्रको विकास, प्रबर्दन र परिचालन गर्न एकमुष्ट रु. २५ लाख विनियोजन गरेको छु जसले सहकारीताको माध्यमबाट आर्थिक उत्पादन तथा कृषाकलाप वृद्धि हुने विश्वास लिएको छु । त्यस्तै सिपमुलक तालिम तर्फ रु. ३ लाख गरि **आर्थिक विकास तर्फ जम्मा रु. १ करोड ८९ लाख ६० हजार** विनियोजन गरेको छु ।

### ४. वातावरण तथा विपद् व्यवस्थापन तर्फ

गाउँपालिका क्षेत्र भित्र मानवीय तथा प्राकृतिक प्रकोपले हुने भूक्षयलाई रोकी वन, वातावरण तथा भू संरक्षणका लागि तारजाली खरिद गर्न रु. ५ लाख रकम बजेट विनियोजन गरेको छु । वातावरण तथा जलाधार संरक्षणका लागि एकमुष्ट ५ लाख विनियोजन गरेको छु जसबाट खानेपानीका मुल संरक्षण, रिर्चाज पोखरी निर्माण लगाएतका कार्यहरु गरी जलाधार संरक्षण कार्यमा सफलता मिल्ने विश्वास लिएको छु, । कोभिड १९ र विभिन्न समयमा पर्ने विभिन्न खालका प्रकोप तथा अन्य महामारी रोग नियन्त्रण, रोकथाम तथा

उपचार, विपद व्यवस्थापन, हावाहुरी तथा आगलागीबाट हुने नोक्सानीलाई सम्बोधन गर्न विपद् व्यवस्थापन कोष संचालनका लागि रु. ८० लाख गरि वातावरण तथा विपद व्यवस्थापन तर्फ जम्मा रु. ९० लाख रकम विनियोजन गरेको छु ।

#### ५. संस्थागत विकास सार्वजनिक सेवा प्रवाह तथा सुशासन तर्फ

सूचनाको प्रविधिलाई गाउँपालिकाका सबै क्षेत्रमा पहुँच योग्य बनाउनका लागि सूचना प्रविधि विकास तथा सफ्टवेयर संचालन कार्यक्रमको लागि एकमुष्ट ८ लाख विनियोजन गरेको छु । जसबाट गाउँ कार्यपालिका कार्यालय तथा वडा कार्यालयको स्टेस्ता तथा तथ्याङ्क संकलन कार्यलाई व्यवस्थित बनाउने र अभिलेख व्यवस्थापन गर्ने कार्यमा सहयोग पुग्ने अपेक्षा लिएको छु । त्यसै गरि गाउँपालिकाले प्रवाह गर्ने सार्वजनिक सेवालाई पारदर्शी, प्रभावकारी, सेवाग्राही मैत्री बनाई सुशासन प्रवर्धन गर्न सार्वजनिक सुनुवाई कार्यक्रमको लागि रु. ३ लाख विनियोजन गरेको छु । बेरुजु फर्छ्यौट तथा लेखा परिक्षण कार्यको लागि रु. १ लाख ६४ हजार ३ सय विनियोजन गरेको छु । बेरोजगार युवा अभिमुखिकरण, सुरक्षा सामाग्री, उपचार तथा औजार खरिद कार्यक्रममा रु. १० लाख विनियोजन गरेको छु । यस बाट प्रधानमन्त्री रोजगार कार्यक्रममा सहभागी हुने युवाहरु लाई संगठित गरी ब्यबस्थित रुपमा निर्माण कार्यमा परिचालन गर्न सहयोग पुग्ने विश्वास लिएको छु । गाउँपालिका भरिका सम्पूर्ण योजना निर्माण तर्फको एकमुष्ट कन्टेन्जेन्सी रकम २४ लाख २१ हजार गरि संस्थागत विकास सार्वजनिक सेवा प्रवाह, तथा सुशासन तर्फ जम्मा रु. ५९ लाख २१ हजार ३ सय विनियोजन गरेको छु ।

६. संघिय सरकार, प्रदेश सरकार, समुदाय, संघ संस्था तथा सामुदायिक बनसंग साभेदारी गरी कार्यक्रम संचालन गर्नको लागी तर्फ रु. ५५ लाख विनियोजन गरेको छु । जसले गर्दा सरकार विभिन्न संघ संस्था, समुदाय र सामुदायिक बन सँगको सहकार्यमा हुने विकास निर्माणमा सहयोग पुग्ने विश्वास लिएको छु ।

७. मुख्यमन्त्री ग्रामीण विकास तथा रोजगार कार्यक्रम तर्फ प्रदेश सरकारको विशेष अनुदानमा रु. ६० लाख विनियोजन गरेको छु । यस बाट कृषि सिंचाई र लक्षित वर्गलाई समिति कार्यविधि अनुरूप प्रभावकारी तरीकाले योजना तथा कार्यक्रम संचालन गरिनेछ ।

### ग. सशर्त अनुदान तर्फ

संघीय सरकारबाट प्राप्त हुने सशर्त अनुदान तर्फ रु. १६ करोड ३ लाख रकम विनियोजन गरेको छु । यस अन्तर्गत शिक्षा, स्वास्थ्य, महिला विकास, कृषि विकास तथा पशु स्वास्थ्य र प्रधानमन्त्री रोजगार कार्यक्रम तर्फका संघीय सरकारका स्वीकृत नियमित कार्यक्रमहरु संचालन हुनेछन् । त्यसैगरी प्रदेश सरकारबाट प्राप्त हुने सशर्त अनुदान तर्फ रु. १ करोड ४८ लाख ५० हजार रकम विनियोजन गरेको छु यस अन्तर्गत शिक्षा, कृषि विकास तथा पशु स्वास्थ्य तर्फका प्रदेश सरकारका स्वीकृत नियमित कार्यक्रमहरु संचालन हुनेछन् । संघीय तथा प्रदेश सरकारबाट गरि सशर्त अनुदान तर्फ जम्मा रु. १७ करोड ५१ लाख ५० हजार विनियोजन गरिएको छ ।

### घ. सामाजिक सुरक्षा तर्फ

आगामी आ.व.२०७७/०७८ का लागि सामाजिक सुरक्षा भत्ता तर्फ जम्मा अनुमानित रु. ४ करोड ६५ लाख रकम विनियोजन प्रस्ताव गरेको छु ।

### ड. आन्तरिक राजश्व आम्दानी तर्फ

सरुमारानी गाउँपालिकाको आगामी आ.व.२०७७/०७८ मा आन्तरिक राजश्व आम्दानी तर्फ एकमृष्ठ रु. ८६ लाख हुने अनुमान गरेको छु । यसको लागि करका दायराहरुलाई फराकिलो बनाई आम्दानी बढाउने विश्वास लिएको छु ।

यस हिसाबले सरुमारानी गाउँपालिकाको लागि आगामी आर्थिक वर्ष २०७७/०७८ का लागि कुल बजेट रु. ४१ करोड ३५ लाख ६८ हजार ६ सय ४० रुपैया विनियोजन गरेको छु ।

(जसमा आगामी आ.व. ०७७ ७८ को कुल आन्तरिक राजश्व आम्दानी रकम ८६ लाख रुपैयाँ कुल बजेटमा समावेश गरिएको छ ।)

आदरणीय सभाका सदस्य ज्यूहरु,

माथि विनियोजित बजेट अन्तर्गत बस्ती, वडा तथा विषयगत समिति र श्रोत अनुमान तथा बजेट सिमा निर्धारण समिति, बजेट तथा कार्यक्रम तर्जुमा समिति हुदै गाउँ कार्यपालिकाको बैठकबाट प्राथमिकतामा परेका योजनाहरुको सफल कार्यान्वयनका लागि डिजाईन स्टिमेट, विस्तृत परियोजना प्रतिवेदनका आधारमा र यहाँहरु सबैको रचनात्मक सुझाव, कार्यपालिकाको सम्पूर्ण बैठकबाट पारदर्शी र सबै वडा वस्तीमा सन्तुलित रुपमा बजेट खर्च गर्न आवश्यक कार्यविधि, नीति नियमहरु निर्माण गरि कार्यान्वयन गर्ने व्यवस्था गर्नेछु ।

अन्त्यमा, प्रस्तावित बजेट योजना तथा कार्यक्रम तर्जुमा गर्ने क्रममा सुझाव प्रदान गरी सहयोग गर्नुहुने सम्पूर्ण बौद्धिक वर्ग, बजेट तथा कार्यक्रम तर्जुमा समितिका सदस्यहरु, स्थानीय राजश्व परामर्श समितिका सदस्यहरु, श्रोत अनुमान तथा बजेट सिमा निर्धारण समितिका सदस्यहरु, विषयगत समितिका सदस्यहरु, कार्यपालिकाका सदस्यहरु, वडा समितिका सदस्यहरु, कर्मचारी वर्ग तथा सम्पूर्ण सरुमारानीवासीहरु प्रति हार्दिक कृतज्ञता व्यक्त गर्दछु । कार्यक्रमको सफल कार्यान्वयनमा स्थानीय समुदायको ठूलो भूमिका हुने भएकाले स्थानीय समुदायले अपनत्व ग्रहण गरी यसको कार्यान्वयनमा सहयोग पुऱ्याउने अपेक्षा गरेको छु । प्रस्तावित बजेट, योजना तथा कार्यक्रमबाट गाउँपालिकाले प्रदान गर्ने सेवा प्रवाहमा गुणात्मक सुधार आई सुशासन अभिवृद्धिमा सहयोग पुग्ने विश्वास लिएको छु ।

आर्थिक वर्ष २०७७/०७८ को बजेट योजना तथा कार्यक्रमको कार्यान्वयनमा सम्पूर्ण सरुमारानी गाउँपालिका वासीहरु, नेपाल सरकार, ५ न.प्रदेश सरकार, राजनीतिक दलहरु, नागरिक समाज, गैः सरकारी संघ-संस्था, वैदेशिक दातृ संस्था, सञ्चार जगत, सुरक्षा निकाय र सम्पूर्ण कर्मचारी वर्ग लगायत सरोकारवाला सबैबाट सहयोगको अपेक्षा राखेको

छु । साथै बजेट तथा कार्यक्रमको विस्तृत विवरणको पुस्तिका प्रकाशित गर्ने व्यहोराको अनुरोध गर्दछु ।

धन्यवाद ।

भग बहादुर विश्वकर्मा

अध्यक्ष

सरुमारानी गाउँपालिका, प्यूठान

२०७७ असार १९ गते

## ६. सरुमारानी गाउँपालिकाको विनियोजन ऐन, २०७७

सरुमारानी गाउँपालिकाको आर्थिक वर्ष २०७७/०७८ को सेवा प्रवाह तथा कार्यहरूको लागि स्थानीय सञ्चित कोषबाट रकम खर्च गर्ने र विनियोजन गर्ने सम्बन्धमा व्यवस्था गर्न बनेको विनियोजन ऐन, २०७७

**प्रस्तावना :** सरुमारानी गाउँपालिकाको आर्थिक वर्ष २०७७/०७८ को सेवा र कार्यहरूको लागि सञ्चित कोषबाट रकम खर्च गर्ने अधिकार प्रदान गर्न र सो रकम विनियोजन गर्न वाञ्छनीय भएकोले,

नेपालको संविधानको धारा २२९ को उप-धारा (२) बमोजिम सरुमारानी गाउँपालिकाको गाउँसभाले यो ऐन बनाएको छ ।

**१. संक्षिप्त नाम र प्रारम्भ:** (१) यस ऐनको नाम “ सरुमारानी गाउँपालिकाको विनियोजन ऐन, २०७७” रहेको छ ।

(२) यो ऐन आर्थिक वर्ष २०७७/०७८ बाट प्रारम्भ हुनेछ ।

**२. आर्थिक वर्ष २०७७/०७८ को निमित्त सञ्चित कोषबाट रकम खर्च गर्ने अधिकार:**

(१) आर्थिक वर्ष २०७७/०७८ को निमित्त गाउँ कार्यपालिकाको कार्यालय, वडा कार्यालय, विषयगत शाखाहरूले गर्ने सेवा र कार्यहरूका निमित्त अनुसूची १ मा उल्लिखित चालू खर्च, पूँजिगत खर्च र वित्तीय व्यवस्थाको रकम समेत गरी जम्मा रकम रु. ४१,३५,६८,६४०। (अक्षरुपी एकचालिस करोड पैतिस लाख अठसठ्ठी हजार छ सय चालिस रुपैया मात्र) मा निर्दिष्ट गरिए बमोजिम सञ्चित कोषबाट खर्च गर्न सकिनेछ ।

**३. विनियोजन:** (१) यस ऐनद्वारा सञ्चित कोषबाट खर्च गर्न अधिकार दिइएको रकम आर्थिक वर्ष २०७७/०७८ को निमित्त सरुमारानी गाउँपालिका गाउँ कार्यपालिकाको कार्यालय, वडा कार्यालय र विषयगत शाखाहरूले गर्ने सेवा र कार्यहरूको निमित्त विनियोजन गरिनेछ ।

(२) उपदफा (१) मा जुनसुकै कुरा लेखिएको भए तापनि कार्यपालिका कार्यालय, वडा कार्यालय र विषयगत शाखाहरूले गर्ने सेवा र कार्यहरूको निमित्त विनियोजन गरेको रकम मध्ये कुनै शीर्षकमा बचत हुने र कुनै शीर्षकमा अपुग हुने देखिन आएमा गाउँ कार्यपालिकाको बैठकले बचत हुने शीर्षकबाट नपुग हुने शीर्षकमा रकम सार्न सक्नेछ । यसरी रकम सार्दा एक शीर्षकबाट सो शीर्षकको जम्मा रकमको २५ प्रतिशतमा नबढ्ने गरी कुनै एक वा एक भन्दा बढी शीर्षकहरूबाट अर्को एक वा एक भन्दा बढी शीर्षकहरूमा रकम सार्न तथा निकास र खर्च जनाउन सकिनेछ । पूँजिगत खर्च र वित्तीय व्यवस्थातर्फ विनियोजित रकम साँवा भुक्तानी खर्च र व्याज भुक्तानी खर्च शीर्षकमा बाहेक अन्य चालु खर्च शीर्षक तर्फ सार्न र वित्तीय व्यवस्था अन्तर्गत साँवा भुक्तानी खर्चतर्फ विनियोजित रकम व्याज भुक्तानी खर्च शीर्षकमा बाहेक अन्यत्र सार्न सकिने छैन ।

तर चालु तथा पूँजिगत खर्च र वित्तीय व्यवस्थाको खर्च व्यहोर्न एक स्रोतबाट अर्को स्रोतमा रकम सार्न सकिनेछ ।

(३) उपदफा (२) मा जुनसुकै कुरा लेखिएको भए तापनि एक शीर्षकबाट सो शीर्षकको जम्मा स्वीकृत रकमको २५ प्रतिशत भन्दा बढ्ने गरी कुनै एक वा एक भन्दा बढी शीर्षकहरूमा रकम सार्न परेमा गाउँसभाको स्वीकृति लिनु पर्नेछ ।

**अनुसूचि - १**  
(दफा २ संग सम्बन्धित)  
नेपालको संविधानको धारा २२९ (२) बमोजिम  
सञ्चित कोषबाट विनियोजन हुने रकम

| क्र.सं.   | अनुदान संख्या | शीर्षकको नाम                                       | चालु खर्च            | पूँजिगत खर्च         | वित्तिय व्यवस्था | जम्मा                |
|---|---------------|--|----------------------|----------------------|------------------|----------------------|
| १.  |               | गाउँ कार्यपालिका कार्यालय प्रशासनिक खर्च           | ६,५३,०७,३४०।         | ४४,००,०००।           |                  | ६,९७,०७,३४०।         |
| २.  |               | विषयगत क्षेत्रहरु                                  |                      | ११,३७,९०,३००।        |                  | ११,३७,९०,३००।        |
| ३.  |               | ऋणको साँवा व्याज भुक्तानि                          |                      |                      |                  |                      |
| ४.  |               | संघीय शसर्त अनुदान तर्फ                            | १६,०३,००,०००।        |                      |                  | १६,०३,००,०००।        |
| ५.  |               | प्रदेश शसर्त अनुदान तर्फ                           | १,४८,५०,०००।         |                      |                  | १,४८,५०,०००।         |
| ६.  |               | लगानी (शेयर/ऋण)                                    |                      |                      |                  |                      |
| ७.  |               | विशेष तथा समपुरक रकम                               |                      |                      |                  |                      |
| ८.  |               | सामाजिक सुरक्षा                                    | ४,६५,००,०००।         |                      |                  | ४,६५,००,०००।         |
| ९.  |               | प्रधानमन्त्री रोजगार कार्यक्रम                     |                      |                      |                  |                      |
| १०.   |               | मुख्यमन्त्री ग्रामिण विकास कार्यक्रम(विशेष अनुदान) |                      | ६०,००,०००।           |                  | ६०,००,०००।           |
| ११.   |               | कन्टिनजेन्सी                                       |                      | २४,२१,०००।           |                  | २४,२१,०००।           |
| <b>कुल जम्म</b>   |               |  | <b>२८,६९,५७,३४०।</b> | <b>१२,६६,११,३००।</b> |                  | <b>४१,३५,६८,६४०।</b> |
| जम्मा अक्षेरुपी एकचालिस करोड पैतिस लाख अठसठ्ठी हजार छ सय चालिस रुपैया मात्र |               |  |                      |                      |                  |                      |

७. आ.ब. २०७७/०७८ को बार्षिक आय ब्यय अनुमान, बजेट तथा कार्यक्रम बाडफाँड

आन्तरिक आय अनुमान

**आन्तरिक आय अनुमान (आ.व.२०७७/०७८)**

|          |  | बजेट रु. हजारमा                   |                                |                                 |                        |                |
|----------|--|-----------------------------------|--------------------------------|---------------------------------|------------------------|----------------|
| शीर्षक   | आ.व.२०७५/०७६ को यथार्थ आय  | आ.व.२०७६/०७७ को प्रस्तावित अनुमान | आ.व.२०७६/०७७ को संशोधित अनुमान | आ.व.२०७६/०७७ को जेष्ठ सम्मको आय | आ.व.२०७७/०७८ को लक्ष्य |                |
| <b>१</b> | <b>कुल आन्तरिक आय</b>  | <b>४८७०.१७</b>                    | <b>४६४५.००</b>                 | <b>७९९१.५७</b>                  | <b>३९९१.३५</b>         | <b>८६००.००</b> |
| १.१      | सम्पत्ती कर  | २१७.९१                            | २०००.००                        | २०००.००                         | ११४.९९८                | ८००.००         |
| १.२      | घरबहाल कर  | १७०.५१                            | २००.००                         | २००.००                          | ३२९.७४०                | ३५०.००         |
| १.३      | घरजग्गा रजिष्ट्रेशन शुल्क  | १५२१.३८                           | ०.००                           | ०.००                            | १०४९.४४७               | १५००.००        |
| १.४      | सवारी साधन कर  | ०.००                              | ०.००                           | ०.००                            | ०.०००                  | ०.००           |
| १.५      | सेवा शुल्क(स्थानीय पूर्वाधार तथा सेवा उपयोगमा)                     | ८८९.५६                            | १५००.००                        | १५००.००                         | ०.०००                  | ०.००           |
| १.६      | पर्यटन शुल्क   | ०.००                              | ०.००                           | ०.००                            | ०.०००                  | ०.००           |
| १.७      | विज्ञापन कर  | ०.००                              | २०.००                          | २०.००                           | १९.२६७                 | २०.००          |
| १.८      | व्यवसाय कर   | ४२०.००                            | ६७०.००                         | ६७०.००                          | ४४९.८८५                | ७००.००         |
| १.९      | भूमिकर (मालपोत)  | ४६५.९८                            | ०.००                           | ०.००                            | ४५५.४६१                | १२००.००        |
| १.१०     | दण्ड जरिवाना   | २६८.००                            | ०.००                           | ०.००                            | ३.५८०                  | ५.००           |
| १.११     | मनोरञ्जन कर  | ०.००                              | ०.००                           | ०.००                            | ०.०००                  | ०.००           |
| १.१२     | बहाल विटोरी घर जग्गा कर  | ०.००                              | ५.००                           | ५.००                            | ०.०००                  | ०.००           |
| १.१३     | मृत वा मारिएका जीव जन्तुको हाड, सिंग, प्वाँख, छालामा कर र कवाडी कर | ०.००                              | ५०.००                          | ५०.००                           | २५.३५०                 | ५०.००          |
| १.१४     | प्राकृतिक स्रोत साधन व्यवसायिक कर(ढुगा,गिट्टि,बालुवा)              | ०.००                              | ०.००                           | २६४६.५७                         | ५६२.८१३                | ३०००.००        |
| १.१५     | पंजिकरण शुल्क  | ७०.९३                             | १००.००                         | १००.००                          | ३७.९००                 | ४०.००          |
| १.१६     | पार्किङ्ग शुल्क  | १.६०                              | ०.००                           | ०.००                            | ०.०००                  | ०.००           |
| १.१७     | परिक्षा शुल्क  | ०.००                              |                                |                                 | ३०.४००                 | ५.००           |
| १.१८     | सामुदायिक वनको आय  | ४७.७२                             | ०.००                           | ०.००                            | ०.०००                  | ५०.००          |



|      |   |        |        |      |         |        |
|------|---|--------|--------|------|---------|--------|
| १.१९ | दस्तुर (स्थानीय तहवाट हुने सिफारिस लगाएतमा)     | ७६८.५३ | ०.००   | ०.०० | ०.०००   | ०.००   |
| १.२१ | नाता प्रमाणित दस्तुर                            | ०.००   | ०.००   | ०.०० | १८.९६०  | २०.००  |
| १.२२ | सिफारिस दस्तुर                                  | ०.००   | ०.००   | ०.०० | ५१०.२९५ | ६००.०० |
| १.२३ | प्रशासनिक सेवा दस्तुर                           | ०.००   | ०.००   | ०.०० | २१२.४७५ | २१५.०० |
| १.२४ | न्यायिक दस्तुर                                  | ०.००   | ०.००   | ०.०० | २.६१०   | ५.००   |
| १.२५ | प्रमाण पत्र दस्तुर                              | ०.००   | ०.००   | ०.०० | ७.०५०   | १०.००  |
| १.२७ | अन्य  | २८.०५  | १००.०० | ०.०० | ०.०००   | ३०.००  |
| १.२८ | गत वर्षको छुट ४ .                               | ०.००   | ०.००   | ०.०० | ८१.११९  | ०.००   |
| १.२९ | शेयर लगानीबाट प्राप्त लाभांश तथा पूँजिगत लाभ आय | ०.००   | ०.००   | ०.०० | ०.०००   | ०.००   |
| १.३० | ऋण लगानीबाट प्राप्त व्याज आय                    | ०.००   | ०.००   | ०.०० | ०.०००   | ०.००   |

## राजस्व तथा अनुदान प्राप्तिको कुल आय अनुमान (आ.व.२०७७/०७८)

बजेट रु. हजारमा

| शीर्षक   | आ.व. २०७५।०७६ को यथार्थ खर्च | आ.व.२०७६।०७७ को प्रस्तावित अनुमान | आ.व.२०७६।०७७ को संशोधित अनुमान | आ.व. २०७७।०७८ को लक्ष्य |
|--|------------------------------|-----------------------------------|--------------------------------|-------------------------|
| <b>राजस्व तथा अनुदान प्राप्तिको अनुमान</b>       | <b>३२१२०३.२४</b>             | <b>४४३८५४.७१</b>                  | <b>४७७८९३.५५</b>               | <b>४१३५६८.६४</b>        |
| <b>राजस्व बाँडफाँड:</b>                          | <b>७५०४८.४२</b>              | <b>१०१०९९.७१</b>                  | <b>१०४७९५.६६</b>               | <b>८३९५०.६४</b>         |
| संघ सरकार  | ४८७३१.४०                     | ७०५००.००                          | ७०५००.००                       | ७२००७.६४                |
| प्रदेश सरकार                                     | ५२८८.६१                      | ४६४३.००                           | ४६४३.००                        | ३३४३.००                 |
| मालपोत रजिष्ट्रेशन                               | १५२१.३९                      | ०.००                              | ०.००                           | ०.००                    |
| आन्तरिक आय                                       | ३३८४.९२                      | ४५४६.००                           | ८२४१.९५                        | ८६००.००                 |
| <b>अन्य आय:</b>                                  | <b>२१४१०.७१</b>              | <b>२१४१०.७१</b>                   | <b>२१४१०.७१</b>                | <b>०.००</b>             |
| साविक स्थानीय निकायबाट हस्तान्तरण भई प्राप्त रकम | ०.००                         | ०.००                              | ०.००                           | ०.००                    |
| बेरुजु असुली                                     | ०.००                         | ०.००                              | ०.००                           | ०.००                    |
| गत वर्षको नगद मौज्जात                            | २१४१०.७१                     | २१४१०.७१                          | २१४१०.७१                       | ०.००                    |

|                                  |           |           |           |           |
|----------------------------------|-----------|-----------|-----------|-----------|
| अन्तर सरकारी वित्तीय हस्तान्तरणः | २४६१५४.८२ | ३४२७५५.०० | ३७३०९७.८८ | ३२९६१८.०० |
| नेपाल सरकारबाट प्राप्त अनुदानः   | १९६३०५.९७ | २३८४२१.०० | २५४२४३.८८ | २८८७००.०० |
| क वित्तीय समानीकरण अनुदान        | ६९८००.००  | ७७७००.००  | ७७७००.००  | ८१९००.००  |
| ख सशर्त अनुदान                   | १२६५०५.९७ | १६०७२१.०० | १७६५४३.८८ | २०६८००.०० |
| परिचयपत्र तथा पन्जीकरण           | ०.००      | ०.००      | ०.००      | ३२००.००   |
| प्रधानमन्त्री रोजगार कार्यक्रम   | ३३७३.३९   | ५२५.००    | १५२५.००   | ६४००.००   |
| सुचना प्रविधि अधिकृत             | ०.००      | ०.००      | ३६०.८८    | ०.००      |
| शिक्षा तर्फ                      | ८२५२७.०८  | १०२१६४.०० | १०२१६४.०० | ११५४००.०० |
| स्वास्थ्य                        | ११२८६.३१  | १५१११.००  | १५१११.००  | २०१००.००  |
| नविकरणीय उर्जा                   | ०.००      | १२५५.००   | १२५५.००   | ८००.००    |
| कृषि                             | ९६८.०१    | १०००.००   | १०००.००   | ५३००.००   |
| पशु                              | ७७२.४२    | ६४५.००    | ६४५.००    | २६००.००   |
| महिला तथा बालबालिका              | ७०७.८७    | ०.००      | ०.००      | ३००.००    |
| झोलंगे पुल कार्यक्रम             | ०.००      | ०.००      | ०.००      | ३२००.००   |
| राष्ट्रपति महिला                 | ०.००      | ०.००      | १०.००     | ०.००      |
| खेलकुद                           | ०.००      | १००.००    | १००.००    | १००.००    |
| स्यानीटरी प्याड कार्यक्रम        | ०.००      | ०.००      | १०७३.००   | ०.००      |
| स्थानीय पूर्वाधार साझेदारी       | ०.००      | ०.००      | ०.००      | ०.००      |
| लघुउद्यम विकास                   | ०.००      | ०.००      | ०.००      | २९००.००   |
| अन्य सशर्त                       | १३७९.२९   | ०.००      | ०.००      | ०.००      |
| सामाजिक सुरक्षा कार्यक्रम        | २५४९१.६०  | ३९९२१.००  | ४३७००.००  | ४६५००.००  |
| ग समपूरक अनुदान                  | ०.००      | ०.००      | ९६००.००   | ०.००      |
| घ विशेष अनुदान                   | ०.००      | ०.००      | ०.००      | ०.००      |
| प्रदेश सरकारबाट प्राप्त अनुदानः  | १५३६२.५४  | १०४३३४.०० | १११८५४.०० | ४०९१८.००  |
| वित्तीय समानीकरण अनुदान          | ४०६४.००   | ४१३४.००   | ४१३४.००   | ५०६८.००   |
| सशर्त अनुदान                     | ९२९८.५४   | ८००००.००  | ८००००.००  | १४८५०.००  |
| समपूरक अनुदान                    | २०००.००   | १५०००.००  | १५०००.००  | १५०००.००  |

|  |                                    |                 |             |             |             |
|--|------------------------------------|-----------------|-------------|-------------|-------------|
|  | विशेष अनुदान                       | ०.००            | ५२००.००     | ८२००.००     | ६०००.००     |
|  | कोभिड कृषि कार्यक्रम               | ०.००            | ०.००        | ४५२०.००     | ०.००        |
|  | अन्य स्थानीय तहबाट प्राप्त अनुदान: | ३८१९.१०         | ०.००        | ७०००.००     | ०.००        |
|  | सशर्त अनुदान (जि.स.स.)             | ३८१९.१०         | ०.००        | ७०००.००     | ०.००        |
|  | समपूरक अनुदान                      | ०.००            | ०.००        | ०.००        | ०.००        |
|  | विशेष अनुदान                       | ०.००            | ०.००        | ०.००        | ०.००        |
|  | अन्य                               | ०.००            | ०.००        | ०.००        | ०.००        |
|  | <b>जनसहभागिता र अन्य</b>           | <b>३०६६७.२१</b> | <b>०.००</b> | <b>०.००</b> | <b>०.००</b> |
|  | नगद सहभागिता                       | ०.००            | ०.००        | ०.००        | ०.००        |
|  | श्रम तथा वस्तुगत सहायता            | ०.००            | ०.००        | ०.००        | ०.००        |
|  | धरौटी खर्च                         | १३८.५०          | ०.००        | ०.००        | ०.००        |
|  | कोष खर्च                           | ५९६१.१४९        | ०.००        | ०.००        | ०.००        |
|  | कोष मौज्दात                        | ४.९६            | ०.००        | ०.००        | ०.००        |
|  | अन्य                               | २४५६२.६         | ०.००        | ०.००        | ०.००        |

**आ.ब. २०७७।०७८ को लागी चालु तर्फको अनुमानित खर्च (प्रशासनिक र पुजिगत)**

| खर्च संकेत | खर्च शिर्षक          | २०७६।०७७ को स्वीकृत बजेट | आ.ब. २०७७।०७८ को प्रस्तावत अनुमान |
|------------|----------------------|--------------------------|-----------------------------------|
| २११११      | पारिश्रमिक कर्मचारी  | १७००००००।००              | १९१५८९४०।००                       |
| २१११२      | पारिश्रमिक पदाधिकारी | ५५०००००।००               | ०।००                              |
| २११२१      | पोशाक                | ४०००००।००                | ४३००००।००                         |
| २११३४      | कर्मचारी बैठक भत्ता  | २००००००।००               | ७०००००।००                         |

|       |                                      |           |            |
|-------|--------------------------------------|-----------|------------|
| २११४१ | पदाधिकारी बैठक भत्ता                 | ०।००      | १३०००००।०० |
| २११३१ | स्थानीय भत्ता                        | ७०००००।०० | १६२३०००।०० |
| २११३२ | महंगी भत्ता                          | ४०००००।०० | १०३२०००।०० |
| २११३५ | कर्मचारी प्रोत्साहान तथा पुरस्कार    | १०००००।०० | १००००००।०० |
| २११३९ | अन्य भत्ता                           | १५००००।०० | १०००००।००  |
| २११४२ | पदाधिकारी भत्ता तथा अन्य सुविधा      | १०००००।०० | ६५०००००।०० |
| २११११ | पानी विजुली                          | ५०००००।०० | ५०००००।००  |
| २२११२ | संचार                                | १०००००।०० | १०००००।००  |
| २२२११ | इन्धन पदाधिकारी                      | ५०००००।०० | ५०००००।००  |
| २२२१२ | इन्धन कार्यालय प्रयोजन               | ८०००००।०० | ८०००००।००  |
| २२२१३ | सवारी साधन मर्मत खर्च                | ५०००००।०० | ७०००००।००  |
| २२२१४ | बिमा तथा नविकरण                      | १८००००।०० | २५००००।००  |
| २२२२१ | मेसिनरी तथा औजार संचालन मर्मत        | ८०००००।०० | ८०००००।००  |
| २२३११ | मसलन्द तथा कार्यालय सामाग्री         | ३३००००।०० | २५०००००।०० |
| २२३१५ | छपाई तथा सुचना खर्च                  | २०००००।०० | १५०००००।०० |
| २२४११ | सेवा र परामर्श खर्च                  | ८०००००।०० | १००००००।०० |
| २२४१३ | करार सेवा शुल्क                      | ०।००      | ४१२००००।०० |
| २२४१९ | अन्य सेवा शुल्क                      | २०००००।०० | ९०४३४००।०० |
| २२५११ | कर्मचारी तालिम तथा गोष्ठी            | १०००००।०० | १००००००।०० |
| २२६११ | अनुगमन मुल्यांकन खर्च                | १५००००।०० | १५०००००।०० |
| २२६१२ | भ्रमण खर्च                           | २५००००।०० | २५०००००।०० |
| २२६१३ | विशिष्ट व्यक्ति/प्रतिनिधि भ्रमण खर्च | २५००००।०० | २०००००।००  |
| २२७११ | विविध खर्च                           | १५००००।०० | १६०००००।०० |
| २२७२१ | सभा संचालन खर्च                      | ०।००      | ४०००००।००  |
| २६४१३ | अन्य संस्था अनुदान                   | ५०००००।०० | ८०००००।००  |
| २८१४२ | घर भाडा                              | ८०००००।०० | १३५००००।०० |

|                            |                                       |             |             |
|----------------------------|---------------------------------------|-------------|-------------|
| २८१४३                      | सवारी/मेशिनरी भाडा                    | ५०००००१००   | ५०००००१००   |
| २८९११                      | भैपरी खर्च                            | ५०००००१००   | ४०००००१००   |
| २२४१२                      | सूचना प्रणाली तथा सफ्टवयर संचालन खर्च | १००००००१००  | ०१००        |
| २१२१४                      | कर्मचारी कल्याण कोष                   | ०१००        | ५०००००१००   |
| जम्मा प्रशासनिक खर्च       |                                       | ४८६८००००१०० | ६५३०७३४०१०० |
| पूजिगत प्रशासनिक खर्च तर्फ |                                       |             |             |
| ३११२३                      | फर्निचर तथा फिक्चर्स                  | ६०००००      | २२०००००     |
| ३११२२                      | मेशिनरी औजार                          | ४०००००      | १२०००००     |
| ३११२१                      | सवारी साधन                            | ०           | १००००००     |
| जम्मा                      |                                       | १००००००     | ४४०००००.००  |
| कुल जम्मा                  |                                       | ४९६८००००१०० | ६९७०७३४०.०० |

**वित्तीय समानीकरण अनुदान, राजस्व बाडफाड र आन्तरिक आय तर्फका योजना तथा कार्यक्रमहरु**

| सरुमारानी गाउँपालिका, आ.ब. २०७७।०७८ को बार्षिक बजेट तथा कार्यक्रम |   |                        |                   |                |                                 |                     |                           |                |                      |                            |
|---|---|------------------------|-------------------|----------------|---------------------------------|---------------------|---------------------------|----------------|----------------------|----------------------------|
| सि.न  | योजना तथा कार्यक्रमको नाम   | कार्यान्वयन हुने स्थान | विनियोजन बजेट रु. | श्रोत          |                                 |                     |                           |                |                      |                            |
|   |   |                        |                   | आन्तरिक श्रोत  | अन्तर सरकारी वित्तीय हस्तान्तरण |                     |                           |                |                      | प्रदेश समपुरक/बिशेष अनुदान |
|   |   |                        |                   |                | संघिय वि.स.                     | संघिय राजस्व बाडफाड | संघिय समपुरक/बिशेष अनुदान | प्रदेश वि.स.   | प्रदेश राजस्व बाडफाड |                            |
| <b>१</b>  | <b>सामाजिक विकास</b>  |                        | <b>४६५४५०००</b>   | <b>२३८००००</b> | <b>३४५३५०००</b>                 | <b>०</b>            | <b>०</b>                  | <b>२०६००००</b> | <b>२०७००००</b>       | <b>५५०००००</b>             |
| <b>क</b>  | <b>स्वास्थ्य तर्फ</b>   |                        |                   |                |                                 |                     |                           |                |                      |                            |
| १   | स्वास्थ्य संस्थामा सुत्केरी हुनेलाई सुत्केरी पोषण कार्यक्रम   | गाउँपालिका             | १७५०००            |                | १७५०००                          |                     |                           |                |                      |                            |
| २   | प्रसुती सेवा प्रेषणका लागी एम्बुलेस यातायात सहायता कार्यक्रम  | गाउँपालिका             | १५००००            |                | १५००००                          |                     |                           |                |                      |                            |
| ३   | संस्थागत प्रस्तुती सेवा लिनेहरुका लागी नव शिशु स्याहार, हाइजेनिक सामाग्री तथा सुत्केरी पोषण उपहार कार्यक्रम | गाउँपालिका             | २६५०००            |                | २६५०००                          |                     |                           |                |                      |                            |
| ४   | प्रसुती सेवा प्रदायकका लागी नाइट ड्यूटी प्रोत्साहन  | गाउँपालिका             | ५००००             |                | ५००००                           |                     |                           |                |                      |                            |

|    |   |            |        |        |        |  |  |  |  |  |
|----|---|------------|--------|--------|--------|--|--|--|--|--|
| ५  | संस्थागत प्रस्तुती सेवा लिनेहरूका लागी घरमै गई पूर्णस्तर प्रस्तुती सेवा प्रदान सेवा प्रदायकलाई यातायात सेवा कार्यक्रम | गाउँपालिका | १५०००० |        | १५०००० |  |  |  |  |  |
| ६  | गर्भवती सचेतना, परिवार नियोजन तथा पोषण प्रवर्द्धन कार्यक्रम   | गाउँपालिका | १००००० | १००००० | ०      |  |  |  |  |  |
| ७  | दर्भान बजार सार्वजनिक शौचालय निर्माण  | गाउँपालिका | ५००००० | ५००००० | ०      |  |  |  |  |  |
| ८  | महिला स्वास्थ्य स्वयंसेविका सम्मानजनक विदाइ कार्यक्रम   | गाउँपालिका | १००००० |        | १००००० |  |  |  |  |  |
| ९  | महिला स्वास्थ्य स्वयंसेविका प्रोत्साहन कार्यक्रम  | गाउँपालिका | ६९२००० |        | ६९२००० |  |  |  |  |  |
| १० | मोवाइल स्वास्थ्य कार्यक्रम अर्धवार्षिक समिक्षा तथा संचार खर्च कार्यक्रम   | गाउँपालिका | १६०००० |        | १६०००० |  |  |  |  |  |
| ११ | गाउँघर क्लिनिक/खोप क्लिनिक संचालन यातायात खर्च तथा व्यवस्थापन कार्यक्रम   | गाउँपालिका | १५०००० |        | १५०००० |  |  |  |  |  |
| १२ | जेष्ठ नागरिक आखाँ स्वास्थ्य शिविर संचालन  | गाउँपालिका | ५००००० |        | ५००००० |  |  |  |  |  |
| १३ | स्वास्थ्य संस्था गुणस्तर सुधार तथा व्यवस्थापन कार्यक्रम   | गाउँपालिका | ३५०००० |        | ३५०००० |  |  |  |  |  |
| १४ | स्वास्थ्य संस्थामा औजार उपकरण खरिद  | गाउँपालिका | ४००००० |        | ४००००० |  |  |  |  |  |

|          |   |            |                |               |                |          |          |          |          |          |
|----------|---|------------|----------------|---------------|----------------|----------|----------|----------|----------|----------|
| १५       | औषधि खरिद   | गाउँपालिका | ५०००००         |               | ५०००००         |          |          |          |          |          |
| १६       | ल्यावसेवा व्यवस्थापन  | गाउँपालिका | ४३८०००         |               | ४३८०००         |          |          |          |          |          |
| १७       | कुपोषित बालबालिकाहरुका लागि पोषण सामग्री, आर्थिक सहायता तथा पुर्नस्थापना केन्द्र यातायात खर्च | गाउँपालिका | ८००००          |               | ८००००          |          |          |          |          |          |
| १८       | स्वास्थ्य संस्थाजन्य फोहर मैला व्यवस्थापन कार्यक्रम   | गाउँपालिका | ५००००          |               | ५००००          |          |          |          |          |          |
| १९       | स्वस्थ्य जिवनशैली योगसाधना तथा आयुर्वेद सेवा र औषधि खरिद कार्यक्रम                            | गाउँपालिका | २०००००         |               | २०००००         |          |          |          |          |          |
| २०       | स्वीपर पारिश्रमिक वड्डाडा बजार  | वडा न. ४   | ७००००          |               | ७००००          |          |          |          |          |          |
|          | <b>जम्मा</b>  |            | <b>५००००००</b> | <b>६०००००</b> | <b>४४०००००</b> | <b>०</b> | <b>०</b> | <b>०</b> | <b>०</b> | <b>०</b> |
| <b>ख</b> | <b>शिक्षा तर्फ</b>  |            |                |               |                |          |          |          |          |          |
| १        | पूर्व प्राथमिक शिक्षक पारिश्रमिक अनुदान   | गाउँपालिका | ८१९०००         |               | ८१९०००         |          |          |          |          |          |
| २        | आधारभूत तह शिक्षक पारिश्रमिक अनुदान   | गाउँपालिका | २२३५८७०        |               | २२३५८७०        |          |          |          |          |          |
| ३        | मा.वि तह शिक्षक पारिश्रमिक अनुदान   | गाउँपालिका | ५४१७६८०        |               | ५४१७६८०        |          |          |          |          |          |
| ४        | अतिरिक्त क्रियाकलाप संचालन र दिवशीय कार्यक्रम   | गाउँपालिका | ५००००          |               | ५००००          |          |          |          |          |          |
| ५        | कक्षा ५ र ८ को परिक्षा संचालन कार्यक्रम   | गाउँपालिका | २५००००         |               | २५००००         |          |          |          |          |          |



|    |   |            |         |        |         |  |  |         |  |
|----|---|------------|---------|--------|---------|--|--|---------|--|
| ६  | शिक्षक तालिम कार्यक्रम                                    | गाउँपालिका | ४०००००  | ४००००० | ०       |  |  |         |  |
| ७  | स्थानीय पाठ्यक्रम निर्माण                                 | गाउँपालिका | १०००००  | १००००० | ०       |  |  |         |  |
| ८  | तोकिएका विधालयमा थप शिक्षक पारिश्रमिक अनुदान              | गाउँपालिका | ४०५०००  |        | ४०५०००  |  |  |         |  |
| ९  | राष्ट्रपति रनिङ्गशिल्ड प्रतियोगिता कार्यक्रम              | गाउँपालिका | ३०००००  |        | ३०००००  |  |  |         |  |
| १० | विद्यालय प्रधानाध्यापक बैठक खर्च                          | गाउँपालिका | ५००००   |        | ५००००   |  |  |         |  |
| ११ | उष्कृष्ट प्र.अ. शिक्षक,विद्यार्थी र विद्यालय पुरस्कार     | गाउँपालिका | ५००००   | ५००००  | ०       |  |  |         |  |
| १२ | विद्यालय सुपरिवेक्षण, अनुगमन तथा निरिक्षण कार्यक्रम       | गाउँपालिका | ५००००   |        | ५००००   |  |  |         |  |
| १३ | गाउँ शिक्षा योजना निर्माण                                 | गाउँपालिका | २५००००  | २५०००० | ०       |  |  |         |  |
| १४ | विपन्न विद्यार्थी सहयोग कार्यक्रम                         | गाउँपालिका | २०००००  |        | २०००००  |  |  |         |  |
| १५ | वालविकास केन्द्रहरु छापामय कक्षाकोठा व्यवस्थापन कार्यक्रम | गाउँपालिका | २०००००  |        | २०००००  |  |  |         |  |
| १६ | शैक्षिक गुणस्तर सुधार कार्यक्रम                           | गाउँपालिका | २३००००० | ३००००० | १०००००० |  |  | १०००००० |  |
| १७ | विद्यालय मर्मत तथा रंगरोगन                                | गाउँपालिका | ३०००००  | ३००००० | ०       |  |  |         |  |
| १८ | विद्यालय मर्मत संभार                                      | गाउँपालिका | १४९७५०  |        | १४९७५०  |  |  |         |  |
| १९ | प्र.अ. मासिक प्रोत्साहन भत्ता                             | गाउँपालिका | २३२७००  |        | २३२७००  |  |  |         |  |

|    |   |            |        |  |        |  |  |  |  |  |
|----|---|------------|--------|--|--------|--|--|--|--|--|
| २० | जनता मा.वि यातायात अनुदान सहयोग                   | गाउँपालिका | ४००००० |  | ४००००० |  |  |  |  |  |
| २१ | खोलापारी बाल विकास भवन निर्माण योजना              | वडा न. १   | २५०००० |  | २५०००० |  |  |  |  |  |
| २२ | छात्रावास बालविकास केन्द्र भवन मर्मत सुधार योजना  | वडा न.१    | १००००० |  | १००००० |  |  |  |  |  |
| २३ | फैजुल इस्लामिक मदरसा मर्मत सुधार योजना            | वडा न.१    | ६००००  |  | ६००००  |  |  |  |  |  |
| २४ | खड्क प्रा.वि झिलिवाङ्ग नयाँछानो निर्माण           | वडा न.१    | १००००० |  | १००००० |  |  |  |  |  |
| २५ | भोम्पाली बालविकास केन्द्र भवन मर्मत सुधार योजना   | वडा न.२    | १००००० |  | १००००० |  |  |  |  |  |
| २६ | खड्केश्वरी मा.वि.वाउण्डरी बाल निर्माण             | वडा न.२    | १००००० |  | १००००० |  |  |  |  |  |
| २७ | बालविकास आ.वि. गनाहा मर्मत सुधार                  | वडा न.२    | ५००००  |  | ५००००  |  |  |  |  |  |
| २८ | सुर्योदय प्रा.वि. फिल्ड निर्माण                   | वडा न.३    | १००००० |  | १००००० |  |  |  |  |  |
| २९ | कास्कोट इस्लामिक मदरसा मर्मत सुधार                | वडा न.३    | ६००००  |  | ६००००  |  |  |  |  |  |
| ३० | सरस्वती मा.वि चाभा खानेपानी ट्याङ्की निर्माण      | वडा न.३    | २००००० |  | २००००० |  |  |  |  |  |
| ३१ | कल्पना बालविकास केन्द्र खानेपानी र शौचालय निर्माण | वडा न. ४   | ६००००  |  | ६००००  |  |  |  |  |  |
| ३२ | सृजना बालविकास भवन मर्मत सुधार                    | वडा न.४    | १००००० |  | १००००० |  |  |  |  |  |

|          |   |            |                 |                |                 |          |          |                |          |          |
|----------|---|------------|-----------------|----------------|-----------------|----------|----------|----------------|----------|----------|
| ३३       | ज्वालादेवी प्रा.वि वाउण्डरी निर्माण         | वडा न.४    | ९००००           |                | ९००००           |          |          |                |          |          |
| ३४       | जनता मा.वि मगर भाषा शिक्षण                  | वडा न.४    | ६००००           |                | ६००००           |          |          |                |          |          |
| ३५       | ने.रा. प्रा.वि. पाखापानी जस्तापाता छानो     | वडा न.५    | १०००००          |                | १०००००          |          |          |                |          |          |
| ३६       | भिमसेन मा.वि मर्मत सुधार जस्पुर             | वडा न.५    | ५००००           |                | ५००००           |          |          |                |          |          |
| ३७       | श्रमरानी मा.वि मर्मत सुधार बुढीचौर          | वडा न.६    | १५००००          |                | १५००००          |          |          |                |          |          |
| ३८       | कुटिचौर वालविकास केन्द्र भवन निर्माण        | वडा न.६    | २५००००          |                | २५००००          |          |          |                |          |          |
|          | <b>जम्मा</b>                                |            | <b>१६१४००००</b> | <b>१४०००००</b> | <b>१३७४००००</b> | <b>०</b> | <b>०</b> | <b>१००००००</b> | <b>०</b> | <b>०</b> |
| <b>ग</b> | <b>लैंगिक समानता तथा सामाजिक समावेशीकरण</b> |            |                 |                |                 |          |          |                |          |          |
| १        | छोरी पेवा वचत कार्यक्रम                     | गाउँपालिका | ४०००००          |                | ४०००००          |          |          |                |          |          |
| २        | जेष्ठ नागरिक सम्मान कार्यक्रम               | गाउँपालिका | १०००००          |                | १०००००          |          |          |                |          |          |
| ३        | अपाङ्ग सहायता सहयोग कार्यक्रम               | गाउँपालिका | ३५००००          |                | ३५००००          |          |          |                |          |          |
| ४        | अनाथ बालबालिका सहायता कार्यक्रम             | गाउँपालिका | ८५००००          |                | ८५००००          |          |          |                |          |          |
| ५        | नारी दिवश कार्यक्रम                         | गाउँपालिका | ९००००           |                | ९००००           |          |          |                |          |          |
| ६        | बाल दिवश कार्यक्रम                          | गाउँपालिका | ६००००           |                | ६००००           |          |          |                |          |          |

|    |   |            |                |               |                |          |          |          |          |          |
|----|---|------------|----------------|---------------|----------------|----------|----------|----------|----------|----------|
| 7  | मगर दिवश कार्यक्रम  | गाउँपालिका | १५००००         |               | १५००००         |          |          |          |          |          |
| ८  | ल्होसार कार्यक्रम   | गाउँपालिका | ३००००          |               | ३००००          |          |          |          |          |          |
| 9  | अन्तराष्ट्रिय जातिय विभेद तथा रंगभेद उन्मुलन दिवश कार्यक्रम | गाउँपालिका | ८००००          |               | ८००००          |          |          |          |          |          |
| १० | लैंगिक हिंसा विरुद्धको १६ दिने अभियान                       | गाउँपालिका | ६००००          |               | ६००००          |          |          |          |          |          |
| 11 | राष्ट्रिय महिला दिवश कार्यक्रम                              | गाउँपालिका | २००००          |               | २००००          |          |          |          |          |          |
| १२ | महिला सशक्तिकरण कार्यक्रम                                   | गाउँपालिका | ३०००००         |               | ३०००००         |          |          |          |          |          |
| 13 | अपाङ्ग सशक्तिकरण कार्यक्रम                                  | गाउँपालिका | १५००००         |               | १५००००         |          |          |          |          |          |
| १४ | जेष्ठनागरिक सम्बन्धी कार्यक्रम(परिचयपत्र वितरण अभियान)      | गाउँपालिका | १०००००         |               | १०००००         |          |          |          |          |          |
| 15 | वालवालिका सशक्तिकरण कार्यक्रम                               | गाउँपालिका | १५००००         | १०००००        | ५००००          |          |          |          |          |          |
| १६ | तिजगित प्रतियोगिता  | गाउँपालिका | ८००००          |               | ८००००          |          |          |          |          |          |
| 17 | अन्य विभिन्न दिवश तथा कार्यक्रमहरु                          | गाउँपालिका | ३००००          | ३००००         | ०              |          |          |          |          |          |
|    | <b>जम्मा</b>  | गाउँपालिका | <b>३००००००</b> | <b>१३००००</b> | <b>२८७००००</b> | <b>०</b> | <b>०</b> | <b>०</b> | <b>०</b> | <b>०</b> |
| घ  | दिर्घरोग स्वास्थ्य सहायता कार्यक्रम                         | गाउँपालिका | ६०००००         |               | ६०००००         |          |          |          |          |          |
| ङ  | विपन्न असाहय सहायता कार्यक्रम                               | गाउँपालिका | ४०००००         |               | ४०००००         |          |          |          |          |          |

| च  | खानेपानी तथा सरसफाई                                  |            |         |        |         |  |  |  |         |
|----|--|------------|---------|--------|---------|--|--|--|---------|
| १  | फोहरमैला व्यवस्थापन कार्यक्रम                        | गाउँपालिका | २५००००  |        | २५००००  |  |  |  |         |
| २  | हंशपुर बृहत खा.पा. निर्माण योजना                     | गाउँपालिका | ६०००००० |        | ३०००००० |  |  |  | ३०००००० |
| ३  | धनकोट डाङ्गसिङ्ग मान्द्रे खा.पा. योजना निर्माण       | गाउँपालिका | ५०००००० |        | २५००००० |  |  |  | २५००००० |
| ४  | प्यालिमाटी सौरकोट गोलधारा लिफ्ट खा.पा. योजना निर्माण | गाउँपालिका | २४००००० |        | २४००००० |  |  |  |         |
| ५  | खानेपानी योजना मर्मत सँभार                           | गाउँपालिका | २२००००  | २२०००० | ०       |  |  |  |         |
| ६  | ईनार तथा खा.पा. मर्मत                                | वडा न.१    | ४६००००  |        | ४६००००  |  |  |  |         |
| ७  | ढाण खानेपानी योजना निर्माण                           | वडा न.२    | ७०००००  |        | ७०००००  |  |  |  |         |
| ८  | गनाहा गुरुङ्गटोल खानेपानी निर्माण योजना              | वडा न.२    | २०००००  |        | २०००००  |  |  |  |         |
| ९  | ढुंगेगढि प्रहरी चौकी शौचालय निर्माण                  | वडा न.२    | ५००००   |        | ५००००   |  |  |  |         |
| १० | सन्चर खोला, हिलेखोला खानेपानी योजना                  | वडा न.४    | २०००००  |        | २०००००  |  |  |  |         |
| ११ | भिन्निखोला लुकलुके पुरानो खेत खा.पा. योजना           | वडा न.५    | ७०००००  |        | ७०००००  |  |  |  |         |
| १२ | विरिडकोट राङ्गभाङ्ग खानेपानी लाइन विस्तार            | वडा न.५    | १५००००  |        | १५००००  |  |  |  |         |
| १३ | पाङ्गकोट लिफ्ट खानेपानी मर्मत                        | वडा न.६    | ४५००००  |        | ४५००००  |  |  |  |         |
| १४ | टाकुरा खा.पा. योजना                                  | वडा न.६    | ५००००   |        | ५००००   |  |  |  |         |

|   |   |            |          |        |          |   |   |        |        |         |
|---|---|------------|----------|--------|----------|---|---|--------|--------|---------|
|   | जम्मा   |            | १६८३०००० | २२०००० | ११११०००० | ० | ० | ०      | ०      | ५५००००० |
| छ | खेलकुद विकास कार्यक्रम                        |            |          |        |          |   |   |        |        |         |
| १ | गाउँपालिका स्तरिय खेलकुद मैदान मर्मत          | गाउँपालिका | २०००००   |        |          |   |   | २००००० |        |         |
| २ | खेलकुद तालिम प्रशिक्षण प्रतियोगिता र सामाग्री | गाउँपालिका | ५०००००   |        |          |   |   | ०      | ५००००० |         |
| ३ | पनाहा खेलकुद मैदान निर्माण                    | वडा न. ३   | ६००००    |        |          |   |   | ६००००  |        |         |
| ४ | बड्डाडा बजार टुडीखेल निर्माण                  | वडा न. ४   | ३०००००   |        |          |   |   | ३००००० |        |         |
|   | जम्मा   |            | १०६००००  | ०      | ०        | ० | ० | ५६०००० | ५००००० | ०       |
| ज | न्यायिक समिति कार्य सम्पादन तथा व्यवस्थापन    |            | ५०००००   |        |          |   |   | ५००००० |        |         |
| झ | संस्कृति प्रवर्द्धन                           |            |          |        |          |   |   |        |        |         |
| १ | हंशपुर कोटघर मन्दिर निर्माण                   | गाउँपालिका | १००००००  |        | ५०००००   |   |   |        | ५००००० |         |
| २ | कास्कोट मस्जिद निर्माण योजना                  | गाउँपालिका | १००००००  |        | ५०००००   |   |   |        | ५००००० |         |
| ३ | महिला पंचमी घर निर्माण                        | वडा न.१    | २०००००   |        |          |   |   |        | २००००० |         |
| ४ | रानीबगर सुपादेउराली मन्दिर मर्मत              | वडा न.२    | ७००००    |        |          |   |   |        | ७००००  |         |
| ५ | स्वर्गद्वारी प्रवेशद्वार प्रतिक्षालय निर्माण  | वडा न.२    | ३०००००   |        |          |   |   |        | ३००००० |         |

|          |  |            |                 |              |                 |          |          |          |                |                |
|----------|--|------------|-----------------|--------------|-----------------|----------|----------|----------|----------------|----------------|
| ६        | रानीकुवा माघे संक्रान्ति मेला ब्यबस्थापन             | वडा न.४    | ७५०००           | ०            | ७५०००           |          |          |          |                |                |
| ७        | मुस्लिम धार्मिक शिक्षा संचालन अनुदान                 | वडा न.४    | ४००००           | ०            | ४००००           |          |          |          |                |                |
| ८        | पुठादरवार मन्दिरक्षेत्र निर्माण कार्य                | वडा न.५    | ३०००००          | ०            | ३०००००          |          |          |          |                |                |
| ९        | किमिचौर दह माघे संक्रान्ति मेला ब्यबस्थापन           | वडा न.६    | ३००००           | ३००००        | ०               |          |          |          |                |                |
|          | <b>जम्मा</b>   |            | <b>३०१५०००</b>  | <b>३००००</b> | <b>१४१५०००</b>  | <b>०</b> | <b>०</b> | <b>०</b> | <b>१५७००००</b> | <b>०</b>       |
| <b>२</b> | <b>भौतिक पूर्वाधार विकास</b>                         |            | <b>३०२८५०००</b> | <b>०</b>     | <b>२६९८५०००</b> | <b>०</b> | <b>०</b> | <b>०</b> | <b>८०००००</b>  | <b>२५०००००</b> |
| <b>क</b> | <b>सडक तथा पुल</b>                                   |            |                 |              |                 |          |          |          |                |                |
| १        | थक्लेनी मुकुटी मोटरवाटो स्तरोन्नति र कल्भर्ट निर्माण | गाउँपालिका | ५००००००         |              | २५०००००         |          |          |          |                | २५०००००        |
| २        | बड्डाडा ऐरावती मोटरवाटो स्तरोन्नति                   | गाउँपालिका | १००००००         |              | १००००००         |          |          |          |                |                |
| ३        | दर्भान ऐरावती मोटरवाटो पक्की नाली निर्माण            | गाउँपालिका | १००००००         |              | ५०००००          |          |          |          | ५०००००         |                |
| ४        | दर्भान वर्नविर मोटरवाटो स्तरोन्नती                   | गाउँपालिका | १००००००         |              | १००००००         |          |          |          |                |                |
| ५        | डाङ्गसिङ्ग मान्द्रे मोटरवाटो निर्माण                 | गाउँपालिका | १५०००००         |              | १५०००००         |          |          |          |                |                |
| ६        | जसपुर प्यालीमाटी मोटरवाटो निर्माण                    | गाउँपालिका | १००००००         |              | १००००००         |          |          |          |                |                |

|    |  |            |        |  |        |  |  |  |  |  |
|----|--|------------|--------|--|--------|--|--|--|--|--|
| ७  | भिङ्ग्रीखोला धनकोट मोटरवाटो निर्माण                | गाउँपालिका | ७००००० |  | ७००००० |  |  |  |  |  |
| ८  | खोरियाटोल फोर्सावाङ्ग मोटरवाटो स्तरोन्नति          | गाउँपालिका | ५००००० |  | ५००००० |  |  |  |  |  |
| ९  | स्वर्गद्वारी गेट गनाहा बङ्गलाचुली मोटरवाटो निर्माण | गाउँपालिका | ४००००० |  | ४००००० |  |  |  |  |  |
| १० | गनाहा ढाड मोटरवाटवाटो स्तरोन्नति                   | गाउँपालिका | ४००००० |  | ४००००० |  |  |  |  |  |
| ११ | साना किसान राप्ती मो.वा. स्तरोन्नति                | वडा न.१    | २००००० |  | २००००० |  |  |  |  |  |
| १२ | विभिन्न सडकहरुको मर्मत संभार योजना                 | वडा न.१    | ५००००० |  | ५००००० |  |  |  |  |  |
| १३ | विभिन्न सडकहरुको मर्मत संभार योजना                 | वडा न.२    | ६००००० |  | ६००००० |  |  |  |  |  |
| १४ | पालुथान नौघाट मो.वा. स्तरोन्नति                    | वडा न.३    | २००००० |  | २००००० |  |  |  |  |  |
| १५ | विभिन्न सडकहरुको मर्मत संभार योजना                 | वडा न.३    | ६००००० |  | ६००००० |  |  |  |  |  |
| १६ | ओखरडाँडा ढाँब मो.वा. निर्माण                       | वडा न.४    | ३००००० |  | ३००००० |  |  |  |  |  |
| १७ | बड्डाडा बैके मो.वा निर्माण                         | वडा न.४    | २५०००० |  | २५०००० |  |  |  |  |  |
| १८ | बड्डाडा बेशीगाउँ मो.वा. स्तरोन्नति                 | वडा न.४    | २००००० |  | २००००० |  |  |  |  |  |
| १९ | बड्डाडा धनकोट मो.वा स्तरोन्नति                     | वडा न.४    | ३५०००० |  | ३५०००० |  |  |  |  |  |



|          |                                    |            |                 |          |                 |          |          |          |               |                |
|----------|------------------------------------|------------|-----------------|----------|-----------------|----------|----------|----------|---------------|----------------|
| २०       | विभिन्न सडकहरुको मर्मत संभार योजना | वडा न.५    | ३०००००          |          | ३०००००          |          |          |          |               |                |
| २१       | टाकुरा खुङ्गकोटी मो.वा. निर्माण    | वडा न.६    | २०००००          |          | २०००००          |          |          |          |               |                |
| २२       | उपल्लो गोदधारा मो.वा. निर्माण      | वडा न.६    | २०००००          |          | २०००००          |          |          |          |               |                |
| २३       | टुनीखोला माझटोल मो.वा.निर्माण      | वडा न.६    | १०००००          |          | १०००००          |          |          |          |               |                |
| २४       | विभिन्न सडकहरुको मर्मत संभार योजना | वडा न.६    | ३०००००          |          | ३०००००          |          |          |          |               |                |
|          | <b>जम्मा</b>                       |            | <b>१७२०००००</b> | <b>०</b> | <b>१४२०००००</b> | <b>०</b> | <b>०</b> | <b>०</b> | <b>५०००००</b> | <b>२५०००००</b> |
| <b>ख</b> | <b>भवन तथा शहरी विकास</b>          |            |                 |          |                 |          |          |          |               |                |
| १        | गाउँपालिकाको प्रशासनिक भवन निर्माण | गाउँपालिका | ३००००००         |          | ३००००००         |          |          |          |               |                |
| २        | वडा कार्यालय भवन निर्माण वडा न. ५  | गाउँपालिका | १६०००००         |          | १६०००००         |          |          |          |               |                |
| ३        | वडा कार्यालय भवन निर्माण वडा न. ६  | गाउँपालिका | १६०००००         |          | १६०००००         |          |          |          |               |                |
| ४        | बहुउद्देशीय सभा हल मर्मत           | गाउँपालिका | १००००००         |          | १००००००         |          |          |          |               |                |
| ५        | वर्नविर सभाहल मर्मत                | वडा न.२    | ४५०००           |          | ४५०००           |          |          |          |               |                |
| ६        | स्वास्थ्य चौकी भवन निर्माण         | वडा न.२    | ४०००००          |          | ४०००००          |          |          |          |               |                |
| ७        | स्वास्थ्य चौकी भवन निर्माण         | वडा न.६    | ५०००००          |          | ५०००००          |          |          |          |               |                |
|          | <b>जम्मा</b>                       |            | <b>८१४५०००</b>  | <b>०</b> | <b>८१४५०००</b>  | <b>०</b> | <b>०</b> | <b>०</b> | <b>०</b>      | <b>०</b>       |

|   |  |            |          |       |         |   |   |         |        |         |
|---|--|------------|----------|-------|---------|---|---|---------|--------|---------|
| ग | मर्मत सम्भार कोष   | गाउँपालिका | २००००००  |       | २०००००० |   |   |         |        |         |
| घ | जग्गा प्राप्ती   | गाउँपालिका | १५०००००  |       | १५००००० |   |   |         |        |         |
| ड | उर्जा /विद्युत   |            |          |       |         |   |   |         |        |         |
| १ | विद्युत लाइन मर्मत   | गाउँपालिका | १००००००  |       | १०००००० |   |   |         | ०      |         |
| २ | सडक बत्ति कार्यक्रम  | वडा न. २   | ४४००००   |       | १४००००  |   |   |         | ३००००० |         |
|   | जम्मा  |            | १४४००००  | ०     | ११४०००० | ० | ० | ०       | ३००००० | ०       |
| ३ | आर्थिक विकास   |            | १८९६०००० | २०००० | ८४५९००० | ० | ० | ३००८००० | ४७३००० | ७०००००० |
| क | कृषि तथा पशु विकास   |            |          |       |         |   |   |         |        |         |
|   | किसान संग गाउँ सरकार कार्यक्रम                             | गाउँपालिका | १४०००००० | ०     | ७०००००० | ० | ० | ०       | ०      | ७०००००० |
| १ | बागेशाल सिचाई योजना  | गाउँपालिका | ७००००००  |       | ३५००००० |   |   |         |        | ३५००००० |
| २ | वेरोजगार युवा लक्षित कृषि तथा पशुपालन प्रबर्द्धन कार्यक्रम | गाउँपालिका | ७००००००  |       | ३५००००० |   |   |         |        | ३५००००० |
| ख | सिपमुलक तालिम  |            |          |       |         |   |   |         |        |         |
|   | मागको आधारमा सिपमुलक तालिम संचालन                          | गाउँपालिका | ३०००००   | ०     | ३०००००  |   |   |         |        |         |
| ग | सहकारी विकास र प्रबर्द्धन                                  |            |          |       |         |   |   |         |        |         |
| १ | खसी बोका विक्रि अनुदान                                     | गाउँपालिका | ५०००००   |       |         |   |   | ५०००००  |        |         |
| २ | दुध उत्पादनमा अनुदान                                       | गाउँपालिका | १०००००   | ०     | ५२०००   |   |   | ४८०००   |        |         |

|    |  |            |        |       |        |   |  |        |        |  |
|----|--|------------|--------|-------|--------|---|--|--------|--------|--|
| ३  | साना किसान कृषि सहकारी संस्था संकलन केन्द्र संचालन र ब्यबस्थापन            | गाउँपालिका | ३००००० | ०     |        |   |  | ३००००० |        |  |
| ४  | सहकारी शिक्षा तालिम संचालन (मागका आधारमा)                                  | गाउँपालिका | १५०००० | ०     |        |   |  | १५०००० |        |  |
| ५  | सहकारी ब्यवस्थापन तालिम कार्यक्रम  | गाउँपालिका | ५००००  | ०     | ०      | ० |  | ५००००  |        |  |
| ८  | सक्रिय सामाजिक महिला उद्यमी सहकारी संस्था लि. को अधुरो भवन निर्माण         | गाउँपालिका | ५००००० |       |        |   |  | ५००००० |        |  |
| ११ | अदुवा खेती विउ उत्पादन कार्यक्रम संचालन (ऐरावती ब. सहकारी संस्था)          | गाउँपालिका | २५०००० |       | ०      |   |  | १५०००० | १००००० |  |
| ६  | कृषि प्राविधिक त.भ. ( साना किसान कृषि सहकारी )                             | वडा न. १   | १००००० |       | १००००० |   |  | ०      |        |  |
| ७  | साना किसान कृषि सहकारी संस्था लि. कम्पाउण्ड बाल निर्माण                    | वडा न. १   | १५०००० |       |        |   |  | १५०००० |        |  |
| ९  | नयाँ कृषि अभियान कार्यालय ब्यबस्थापन कार्यक्रम                             | वडा न. २   | ५००००  |       |        |   |  |        | ५००००  |  |
| १० | शान्तीकुञ्ज सामाजिक उद्यमी महिला सहकारी संस्था लि. ईन्टरनेट जडान कार्यक्रम | वडा न. ३   | २००००  | २०००० | ०      |   |  |        |        |  |
| १२ | श्रृजनशिल कृषि सहकारी संस्था लि. अधुरो भवन निर्माण                         | वडा न. ५   | ३००००० |       |        |   |  |        | ३००००० |  |

|    |  |            |         |         |         |         |   |         |        |   |
|----|--|------------|---------|---------|---------|---------|---|---------|--------|---|
| १३ | सहकारी सदस्यता विस्तार अभियान संचालन               | वडा न. ६   | ३००००   | ०       | ७०००    |         |   |         | २३०००  |   |
|    | जम्मा  |            | २५००००० | २००००   | १५९०००  | ०       | ० | १८४८००० | ४७३००० | ० |
| घ  | पर्यटन विकास                                       |            |         |         |         |         |   |         |        |   |
| १  | मदन आश्रित पार्क निर्माण योजना                     | गाउँपालिका | ४०००००  |         |         |         |   | ४०००००  |        |   |
| २  | रानीकुवा घेरावार निर्माण                           | गाउँपालिका | ४०००००  |         |         |         |   | ४०००००  |        |   |
| ३  | सरुमारानी लेक पर्यटकीय पूर्वाधार निर्माण योजना     | गाउँपालिका | १०००००० |         | १०००००० |         |   |         |        |   |
| ४  | स्वर्गद्वारी प्रवेशद्वार मन्दिर तथा सिद्धि निर्माण | वडा न.२    | ३६००००  |         |         |         |   | ३६००००  |        |   |
|    | जम्मा  |            | २१६०००० | ०       | १०००००० | ०       | ० | ११६०००० | ०      | ० |
| ४  | वातावरण तथा विपद व्यवस्थापन                        |            | ९०००००० | ४०००००० | ५०००००० | ०       | ० | ०       | ०      | ० |
| क  | जलाधार संरक्षण                                     | गाउँपालिका | ५०००००  |         | ५०००००  |         |   | ०       | ०      |   |
| ख  | भुसंरक्षण  |            |         |         |         |         |   |         |        |   |
| १  | तारजाली खरिद                                       | गाउँपालिका | ५०००००  |         | ५०००००  |         |   |         |        |   |
| ग  | विपद ब्यबस्थापन कोष                                | गाउँपालिका | ८०००००० | ४०००००० | ४०००००० |         |   |         |        |   |
| ५  | संस्थागत विकास, सेवा प्रवाह र सुशासन               |            | ५९२१३०० | १२००००० | २४२१००० | २३००३०० | ० | ०       | ०      | ० |

|   |   |            |           |         |          |         |   |         |         |          |
|---|---|------------|-----------|---------|----------|---------|---|---------|---------|----------|
| १ | सूचना प्रणाली र सफ्टवेयर संचालन                 | गाउँपालिका | ८०००००    |         |          | ८०००००  |   | ०       |         |          |
| २ | सार्वजनिक सुनुवाइ र सुशासन                      | गाउँपालिका | ३०००००    |         |          | ३०००००  |   | ०       |         |          |
| ३ | बेरुजु फ-छ्यौट /लेखापरिक्षण                     | गाउँपालिका | १६४३००    |         |          | १६४३००  |   | ०       |         |          |
| ४ | गिटीवालुवाको प्रदेश/जिसस रोयल्टी फिर्ता         | गाउँपालिका | १२३६०००   | १२००००० |          | ३६०००   |   | ०       |         |          |
| ५ | कन्टेन्जेन्सी रकम                               | गाउँपालिका | २४२१०००   |         | २४२१०००  | ०       |   | ०       |         |          |
| ६ | बेरोजगार युवा अभिमुखिकरण तालिम तथा सामग्री खरिद | गाउँपालिका | १००००००   |         | ०        | १०००००० | ० | ०       | ०       |          |
| ६ | साझेदारी योजना तथा कार्यक्रम संचालन             | गाउँपालिका | ५५०००००   | १०००००० | ४५०००००  |         |   |         |         |          |
| ७ | मुख्यमन्त्री ग्रामिण विकास तथा रोजगार कार्यक्रम | गाउँपालिका | ६००००००   |         |          |         |   |         |         | ६००००००  |
|   | कुल जम्मा                                       |            | १२२२११३०० | ८६००००० | ८१९००००० | २३००३०० | ० | ५०६६००० | ३३४३००० | २१०००००० |

## प्रधानमन्त्री रोजगार कार्यक्रम अन्तर्गतका योजनाहरू

| सि.न. | योजनाहरूको नाम                             | ठेगाना   | बजेट रु. | कैफियत |
|-------|--|----------|----------|--------|
| १     | वडा न. १ वडाकार्यालयको बाउन्डरीवाल निर्माण | वडा न. १ | ४०००००   |        |
| २     | धाद्रखेत सिचाइ कुलो निर्माण                | वडा न. १ | ३०००००   |        |
| ३     | मझेनी गौडा बेसारपानी नाली निर्माण          | वडा न. २ | ७०००००   |        |
| ४     | ओदाले कुलो निर्माण                         | वडा न. ३ | ३०००००   |        |
| ५     | बड्डाडा-ऐरावती मो.बा. नाली निर्माण         | वडा न. ३ | ५०००००   |        |
| ६     | ददरे बुढिखोला सिचाइ योजना                  | वडा न. ४ | २७००००   |        |
| ७     | छत्तिवनदमार सिचाइ कुलो निर्माण             | वडा न. ४ | ५०००००   |        |
| ८     | रिठेखोला रज्जे सिचाइ योजना                 | वडा न. ६ | १००००००  |        |
| ९     | जस्पुर राडभाड मो.बा. नाली निर्माण          | वडा न. ५ | ३५००००   |        |
| १०    | छविसे-बेसीगाउँ मोटरबाटो निर्माण            | वडा न. ५ | ३५००००   |        |
| ११    | श्रमरानी मा.वि कम्पाउन्ड वाल निर्माण       | वडा न. ६ | ५०००००   |        |
|       | जम्मा                                      |          | ५१७००००  |        |

## सशर्त अनुदान तर्फका योजनाहरू

संघिय सरकारका शसर्त अनुदान तर्फका योजना तथा कार्यक्रमहरू

| आ.ब. २०७७/०७८ को शसर्त तर्फको बजेट बाडफाइ सरुमारानी गाउँपा लकाको कार्यालय<br>प्यूठान |                           |          |   |         |
|--|---------------------------|----------|---|---------|
| संघिय सरकार  |                           |          |   |         |
| कार्यक्रम कोड  | कार्यक्रम नाम             | संकेत    | कार्यक्रम   | रकम रु  |
| ३०७००१०६   | लघु उद्यम विकास कार्यक्रम | २.६.४.११ | प्रतिष्पर्धामा छनौट भएका व्यवसाय विकास सेवा प्रदायक संस्थाहरू मार्फत लघु उद्यम विकास मोडेलमा नयाँ लघु उद्यमी सर्जना गर्ने | २२८०००० |

|          |  |              |  |         |
|----------|--|--------------|--|---------|
| ३०७००१०६ | लघु उद्यम विकास कार्यक्रम                      | २.६.४.१२     | प्रतिस्पर्धामा छनौट भएका व्यवसाय विकास सेवा प्रदायक संस्थाहरु मार्फत उद्यमीको स्तरोन्नति (आवश्यकता पहिचानका आधारमा पुनर्ताजगी र एडभान्स सीप विकास ता लम कार्यक्रम) | ४८००००  |
| ३०७००१०६ | लघु उद्यम विकास कार्यक्रम                      | २.६.४.१४     | सम्भाव्य उत्पादनको उत्पादकत्व र बजार प्रतिस्पर्धा बृद्ध गर्नका लागि कम्तिमा ५ जनाको समुहमा प्रविध हस्तान्तरण   | १४००००  |
|          | जम्मा  |              |  | २९००००० |
| ३०८००१०४ | राष्ट्रिय ग्रामीण तथा नवीकरणीय उर्जा कार्यक्रम | ११.४.२२.४८१४ | सौर्य उर्जा प्रविध जडान  | ३०००००  |
| ३०८००१०४ | राष्ट्रिय ग्रामीण तथा नवीकरणीय उर्जा कार्यक्रम | ११.४.२२.४८१५ | बायोग्यास जडान   | २०००००  |
| ३०८००१०४ | राष्ट्रिय ग्रामीण तथा नवीकरणीय उर्जा कार्यक्रम | ११.४.२२.४८१६ | सुधारिएको चुलो (बायोमास) प्रविध जडान   | २०००००  |
| ३०८००१०४ | राष्ट्रिय ग्रामीण तथा नवीकरणीय उर्जा कार्यक्रम | ११.४.२२.४८१७ | नीतिगत, प्रशासनिक तथा व्यवस्थापन खर्च  | १०००००  |
|          | जम्मा  |              |  | ८०००००  |
| ३१२००१०१ | कृष विकास रणनीति अनुगमन तथा समन्वय कार्यक्रम   | २.७.१५.८६    | कृषक दर्ता व्यवस्थापन कार्यक्रम  | ३०००००  |
| ३१२००१०१ | कृष विकास रणनीति अनुगमन तथा समन्वय कार्यक्रम   | २.७.१५.८७    | कृष तथा पशुपन्छी सम्बन्धि तथ्यांक अध्यावधक कार्यक्रम   | १०००००  |
| ३१२००१०६ | प्रधानमन्त्री कृष आधुनिककरण परियोजना           | ५.१.११.४     | राष्ट्रिय र स्थानीय महत्वका खाद्य तथा पोषण सुरक्षाममा टेवा पुर्याउने वाली वस्तुको साना व्यवसायिक कृष उत्पादन केन्द्र (पकेट) विकास कार्यक्रम संचालन                 | २४००००० |
| ३१२००१०६ | प्रधानमन्त्री कृष आधुनिककरण परियोजना           | ५.१.११.८     | बास्रको साना व्यवसायिक कृष उत्पादन केन्द्र (पकेट) विकास कार्यक्रम संचालन   | १५००००० |
| ३१२०११०२ | राष्ट्रिय फलफूल विकास कार्यक्रम                | २.७.१५.५४    | फलफूल दशक अन्तरगत स्थानीय तहमा बिरुवा रोपण अभियान कार्यक्रम (५०% अनुदान)   | १०००००० |
|          | जम्मा  |              |  | ५३००००० |
| ३१२०२०११ | पशु सेवा वभाग                                  | २.५.३.४      | सामाजिक परिचालक (पशुसेवा प्रा.)  | ३२००००  |
| ३१२०२०११ | पशु सेवा वभाग                                  | २.७.१८.३८    | Artificial Insemination सम्बन्धी कार्यक्रम   | ११००००  |

|          |                                       |          |  |         |
|----------|---------------------------------------|----------|--|---------|
| ३१२०२०११ | पशु सेवा वभाग                         | २.७.१८.९ | लागत साझेदारीमा मध्य पहाडी लोकमार्ग दुध उत्पादन कार्यक्रम  | २१७०००० |
|          | जम्मा                                 |          |  | २६००००० |
| ३७००१०२  | प्रधानमन्त्री रोजगार कार्यक्रम        | २.५.७.५  | रोजगार संयोजकको तलव  | ४४२०००  |
| ३७००१०२  | प्रधानमन्त्री रोजगार कार्यक्रम        | २.५.७.६  | रोजगार संयोजकको स्थानीय भत्ता  | ४८०००   |
| ३७००१०२  | प्रधानमन्त्री रोजगार कार्यक्रम        | २.५.७.७  | रोजगार संयोजकको पोसाक  | १००००   |
| ३७००१०२  | प्रधानमन्त्री रोजगार कार्यक्रम        | २.४.१.५  | रोजगार सेवा केन्द्रको सँचालन खर्च  | ६४०००   |
| ३७००१०२  | प्रधानमन्त्री रोजगार कार्यक्रम        | २.५.७.१० | प्रा व धक सहायकको पोसाक  | १००००   |
| ३७००१०२  | प्रधानमन्त्री रोजगार कार्यक्रम        | २.५.७.८  | प्रा व धक सहायकको तलव  | ३६७०००  |
| ३७००१०२  | प्रधानमन्त्री रोजगार कार्यक्रम        | २.५.७.९  | प्रा व धक सहायकको स्थानीय भत्ता  | ३९०००   |
| ३७००१०२  | प्रधानमन्त्री रोजगार कार्यक्रम        | २.७.३.१  | वपन्न श्रमकको ज्याला (दैनिक रु. 517 * संख्या 100 * दिन 100)  | ५१७०००० |
| ३७००१०२  | प्रधानमन्त्री रोजगार कार्यक्रम        | २.७.५.१० | रोजगार सेवा केन्द्रको सुदृढीकरण  | २५००००  |
|          | जम्मा                                 |          |  | ६४००००० |
| ३१४०१०११ | राष्ट्रिय परिचयपत्र तथा पञ्जीकरण वभाग | ११.३.७.४ | व्यक्तिगत घटना दर्ता तथा सामाजिक सुरक्षा व्यवस्थापन सूचना प्रणाली सञ्चालानार्थ वडा कार्यालयहरूको ला ग डेक्सटप कम्प्युटर, प्रन्टर, स्क्यानर तथा 4G Wireless Dongol खरिद | ६३००००  |
| ३१४०१०११ | राष्ट्रिय परिचयपत्र तथा पञ्जीकरण वभाग | २.१.१०.१ | इन्टरनेट सेवा शुल्क  | १२००००  |
| ३१४०१०११ | राष्ट्रिय परिचयपत्र तथा पञ्जीकरण वभाग | २.१.८.१  | एम. आई. एस. अपरेटर र फ्लड सहायको ला ग सञ्चार खर्च  | ७०००    |
| ३१४०१०११ | राष्ट्रिय परिचयपत्र तथा पञ्जीकरण वभाग | २.३.२.१  | मेशनरी आजार तथा फर्निचर मर्मत सम्भार (सेवा केन्द्र सञ्चालानार्थ)   | ४२०००   |
| ३१४०१०११ | राष्ट्रिय परिचयपत्र तथा पञ्जीकरण वभाग | २.४.१.४  | मसलन्द सामान खरिद (सेवा केन्द्र सञ्चालानार्थ)  | ९००००   |
| ३१४०१०११ | राष्ट्रिय परिचयपत्र तथा पञ्जीकरण वभाग | २.४.१४.३ | सञ्चार सामाग्री प्रसारण तथा छपाई (सञ्चार र पहुँच अ भयान सञ्चालान)  | ८३०००   |
| ३१४०१०११ | राष्ट्रिय परिचयपत्र तथा पञ्जीकरण वभाग | २.४.१४.४ | दर्ता स वर सञ्चालानार्थ सेवा प्रदायक छनौटको ला ग वजापन/सूचना प्रकाशन खर्च  | २५०००   |



|          |  |           |   |         |
|----------|--|-----------|---|---------|
| ३१४०१०११ | राष्ट्रिय परिचयपत्र तथा पञ्जीकरण वभाग      | २.५.३.३   | घटना दर्ता तथा सामाजिक सुरक्षा दर्ता स वर सञ्चालन   | ५४७०००  |
| ३१४०१०११ | राष्ट्रिय परिचयपत्र तथा पञ्जीकरण वभाग      | २.५.७.४   | एम.आई. एस. अपरेटर र फल्ड सहायक पारिश्रमक, चाडपर्व खर्त तथा पोशाक खर्च   | ११४७००० |
| ३१४०१०११ | राष्ट्रिय परिचयपत्र तथा पञ्जीकरण वभाग      | २.६.६.६   | (१) आयोजना सम्बन्धी अ भमु खकरण कार्यक्रम सञ्चालन (२) दर्ता स वर सञ्चालन सम्बन्धी अ भमु खकरण कार्यशाला ला लम कार्यक्रम सञ्चालन (३) गुनासो सुनुवाइ सम्बन्धी अ भमु खकरण कार्यक्रम सञ्चालन । सहभागीहरु: हरेक वडाका प्रतिनिधी, स्थानीय CSO, स्थानीय निकायका अन्य क | १७००००  |
| ३१४०१०११ | राष्ट्रिय परिचयपत्र तथा पञ्जीकरण वभाग      | २.८.१.५   | एम.आई. एस. अपरेटर र फल्ड सहायक दैनिक भ्रमण भत्ता तथा यातायत खर्च  | १५६०००  |
| ३१४०१०११ | राष्ट्रिय परिचयपत्र तथा पञ्जीकरण वभाग      | २.८.१.६   | स्थानीय तहका कर्मचारी र जनप्रतिनि धहरुको ला ग अनुगमन तथा मुल्याकन खर्च  | ४८०००   |
| ३१४०१०११ | राष्ट्रिय परिचयपत्र तथा पञ्जीकरण वभाग      | २.९.९.३   | अन्य व वध खर्च-Periodic meeting costs of LGPCC  | २२०००   |
| ३१४०१०११ | राष्ट्रिय परिचयपत्र तथा पञ्जीकरण वभाग      | २.९.९.४   | अन्य व वध खर्च-Mobilization of CSOs, Civic Groups, NGOs for increased social accountability   | ११३०००  |
|          | जम्मा                                      |           |   | ३२००००० |
| ३४००००११ | महिला,बालबा लका तथा जेष्ठ नागरिक मन्त्रालय | २.७.१२.३  | स्थानीय तहको लै गक हिंसा निवारण कोषमा रकम   | १०००००  |
| ३४००००११ | महिला,बालबा लका तथा जेष्ठ नागरिक मन्त्रालय | २.७.२५.५१ | महिला,बालबा लका तथा ज्येष्ठ नागरिक मन्त्रालयको कार्य क्षेत्र (महिला, बालबा लका, अपांगता भएका व्यक्ति, जेष्ठ नागरिक तथा यौनिक तथा लै गक अल्पसंख्यक) का तथ्यांक संकलन तथा अद्याव धक गरि महिला, बालबा लका तथा ज्येष्ठ नागरिक मन्त्रालयमा पठाउनका ला ग            | १०००००  |
| ३४००००११ | महिला,बालबा लका तथा जेष्ठ नागरिक मन्त्रालय | २.७.२५.५७ | १) समाजमा रहेका कुरीति, कुप्रथा, लैङ् गक हिंसा, मानव वेच वखन तथा ओसारपसार वरुद्ध सचेतनामूलक कार्यक्रम तथा अभियान संचालन २) महिला वकास कार्यक्रमद्वारा प्रवर्दित महिला सहकारी संस्थाहरुको सुदृढीकरण  | १०००००  |

|          |  |           |  |          |
|----------|--|-----------|--|----------|
|          |  |           | एवं स्थानीय तहको महिला उद्यमी संजाल स्थापनाको लाग सहजीकरण  |          |
|          | जम्मा  |           |  | ३०००००   |
| ३४३४१०११ | राष्ट्रिय खेलकुद परिषद्                      | २.७.१४.१  | राष्ट्रपति रनिङ्ग सलड प्रतियो गता (स्थानीय तहस्तरीय)   | १०००००   |
| ३५००००१४ | सबैका लाग शक्षा- आधारभूत तह                  | १.१.३.३   | आधारभूत तहका स्वीकृत दरवन्दीका शक्षक, राहत अनुदान शक्षकका लाग तलब भत्ता अनुदान ( वशेष शक्षा परिषद अन्तरगतका शक्षक/कर्मचारीहरु समेत)                        | ५०२००००० |
| ३५००००१५ | माध्या मक तह                                 | १.१.३.४   | माध्य मक तहका स्वीकृत दरवन्दीका शक्षक, राहत अनुदान शक्षक लाग तलब भत्ता अनुदान ( वशेष शक्षा परिषद अन्तरगतका शक्षक/कर्मचारी, प्रा व धक धारका प्र शक्षक समेत) | ११३००००० |
| ३५०००००१ | वद्यालय क्षेत्र विकास कार्यक्रम- जिल्ला स्तर | १.१.४.१   | प्रारम्भिक बाल विकास सहजकर्ताहरुको पारिश्रमक तथा वद्यालय कर्मचारी व्यवस्थापन अनुदान  | ४१४९०००  |
| ३५०००००१ | वद्यालय क्षेत्र विकास कार्यक्रम- जिल्ला स्तर | १.१.२.१   | वद्यालय भौतिक पुर्वाधार निर्माण अनुदान   | ११७६४००० |
| ३५०००००१ | वद्यालय क्षेत्र विकास कार्यक्रम- जिल्ला स्तर | २.४.६.१   | सार्वजनिक वद्यालयका वद्यार्थीहरुका लाग निशुल्क पाठ्यपुस्तक अनुदान  | २३५१०००  |
| ३५०००००१ | वद्यालय क्षेत्र विकास कार्यक्रम- जिल्ला स्तर | २.७.११.१  | तोकएका वद्यार्थीको दिवा खाजाका लाग वद्यालयलाई अनुदान   | ८५५५०००  |
| ३५०००००१ | वद्यालय क्षेत्र विकास कार्यक्रम- जिल्ला स्तर | २.७.१३.१० | वद्यालय सञ्चालन तथा व्यवस्थापन अनुदान  | १११७०००  |
| ३५०००००१ | वद्यालय क्षेत्र विकास कार्यक्रम- जिल्ला स्तर | २.७.१३.११ | शै क्षक पहुँच सुनिश्चितता, अनौपचारिक तथा वैकल्पिक शक्षा कार्यक्रम (परम्परागत वद्यालय, वैकल्पिक वद्यालय, साक्षरता र निरन्तर शक्षाका कार्यक्रम समेत)         | ६०१०००   |
| ३५०००००१ | वद्यालय क्षेत्र विकास कार्यक्रम- जिल्ला स्तर | २.७.१३.१३ | वद्यालयमा शै क्षक गुणस्तर सुदृढीकरण एवम् कार्यसम्पादनमा आधारित प्रोत्साहन अनुदान   | ५५५४०००  |
| ३५०००००१ | वद्यालय क्षेत्र विकास कार्यक्रम- जिल्ला स्तर | २.७.१३.२३ | सामुदायिक वद्यालयका छात्राहरुलाई निशुल्क स्यानिटरी प्याड ब्यवस्थापन  | १२५६०००  |

|          |  |           |   |         |
|----------|--|-----------|---|---------|
| ३५०००८०१ | वद्यालय क्षेत्र विकास कार्यक्रम- जिल्ला स्तर | २.७.१३.३  | प्रति वद्यार्थी लागतका आधारमा शक्षण सकाइ सामग्री एवम् कक्षा ८ को परीक्षा व्यवस्थापन अनुदान  | २११४००० |
| ३५०००८०१ | वद्यालय क्षेत्र विकास कार्यक्रम- जिल्ला स्तर | ७.२.१.१   | सार्वजनिक वद्यालयमा अध्ययनरत वद्यार्थीहरूका लाग छत्रवृत्त (आवासीय तथा गैरआवासीय)  | १०३९००० |
| ३५०००८०१ | वद्यालय क्षेत्र विकास कार्यक्रम- जिल्ला स्तर | १.१.४.१   | प्रारम्भिक बाल विकास सहजकर्ताहरूको पारिश्रमक तथा वद्यालय कर्मचारी व्यवस्थापन अनुदान   | ६८७०००  |
| ३५०००८०१ | वद्यालय क्षेत्र विकास कार्यक्रम- जिल्ला स्तर | ११.१.२.१  | वद्यालय भौतिक पूर्वाधार निर्माण अनुदान  | १९५२००० |
| ३५०००८०१ | वद्यालय क्षेत्र विकास कार्यक्रम- जिल्ला स्तर | २.४.६.१   | सार्वजनिक वद्यालयका वद्यार्थीहरूका लाग निशुल्क पाठ्यपुस्तक अनुदान   | ३८९०००  |
| ३५०००८०१ | वद्यालय क्षेत्र विकास कार्यक्रम- जिल्ला स्तर | २.७.११.१  | तोकएका वद्यार्थीको दिवा खाजाका लाग वद्यालयलाई अनुदान  | १४१७००० |
| ३५०००८०१ | वद्यालय क्षेत्र विकास कार्यक्रम- जिल्ला स्तर | २.७.१३.१० | वद्यालय सञ्चालन तथा व्यवस्थापन अनुदान   | १८५०००  |
| ३५०००८०१ | वद्यालय क्षेत्र विकास कार्यक्रम- जिल्ला स्तर | २.७.१३.११ | शैक्षक पहुँच सुनिश्चितता, अनौपचारिक तथा वैकल्पिक शिक्षा कार्यक्रम (परम्परागत वद्यालय, वैकल्पिक वद्यालय, साक्षरता र निरन्तर शिक्षाका कार्यक्रम समेत) | ९९०००   |
| ३५०००८०१ | वद्यालय क्षेत्र विकास कार्यक्रम- जिल्ला स्तर | २.७.१३.१३ | वद्यालयमा शैक्षक गुणस्तर सुदृढीकरण एवम् कार्यसम्पादनमा आधारित प्रोत्साहन अनुदान   | ९२००००  |
| ३५०००८०१ | वद्यालय क्षेत्र विकास कार्यक्रम- जिल्ला स्तर | २.७.१३.२३ | सामुदायिक वद्यालयका छात्राहरूलाई निशुल्क स्यानिटरी प्याड व्यवस्थापन   | २०८०००  |
| ३५०००८०१ | वद्यालय क्षेत्र विकास कार्यक्रम- जिल्ला स्तर | २.७.१३.३  | प्रति वद्यार्थी लागतका आधारमा शक्षण सकाइ सामग्री एवम् कक्षा ८ को परीक्षा व्यवस्थापन अनुदान  | ३५००००  |
| ३५०००८०१ | वद्यालय क्षेत्र विकास कार्यक्रम- जिल्ला स्तर | ७.२.१.१   | सार्वजनिक वद्यालयमा अध्ययनरत वद्यार्थीहरूका लाग छत्रवृत्त (आवासीय तथा गैरआवासीय)  | १९३०००  |
| ३५०००८०१ | वद्यालय क्षेत्र विकास कार्यक्रम- जिल्ला स्तर | १.१.४.१   | प्रारम्भिक बाल विकास सहजकर्ताहरूको पारिश्रमक तथा वद्यालय कर्मचारी व्यवस्थापन अनुदान   | ९७२०००  |
| ३५०००८०१ | वद्यालय क्षेत्र विकास कार्यक्रम- जिल्ला स्तर | ११.१.२.१  | वद्यालय भौतिक पूर्वाधार निर्माण अनुदान  | २७६२००० |
| ३५०००८०१ | वद्यालय क्षेत्र विकास कार्यक्रम- जिल्ला स्तर | २.४.६.१   | सार्वजनिक वद्यालयका वद्यार्थीहरूका लाग निशुल्क पाठ्यपुस्तक अनुदान   | ५५१०००  |

|          |   |            |  |           |
|----------|---|------------|--|-----------|
| ३५०००८०९ | वद्यालय क्षेत्र विकास कार्यक्रम- जिल्ला स्तर        | २.७.११.१   | तो कएका वद्यार्थीको दिवा खाजाका ला ग वद्यालयलाई अनुदान   | २००५०००   |
| ३५०००८०९ | वद्यालय क्षेत्र विकास कार्यक्रम- जिल्ला स्तर        | २.७.१३.१०  | वद्यालय सञ्चालन तथा व्यवस्थापन अनुदान  | २६२०००    |
| ३५०००८०९ | वद्यालय क्षेत्र विकास कार्यक्रम- जिल्ला स्तर        | २.७.१३.११  | शैक्षक पहुँच सुनिश्चितता, अनौपचारिक तथा वैकल्पिक शिक्षा कार्यक्रम (परम्परागत वद्यालय, वैकल्पिक वद्यालय, साक्षरता र निरन्तर शिक्षाका कार्यक्रम समेत)                          | १४१०००    |
| ३५०००८०९ | वद्यालय क्षेत्र विकास कार्यक्रम- जिल्ला स्तर        | २.७.१३.१३  | वद्यालयमा शैक्षक गुणस्तर सुदृढीकरण एवम् कार्यसम्पादनमा आधारित प्रोत्साहन अनुदान  | १३०२०००   |
| ३५०००८०९ | वद्यालय क्षेत्र विकास कार्यक्रम- जिल्ला स्तर        | २.७.१३.२३  | सामुदायिक वद्यालयका छात्राहरूलाई निशुल्क स्यानिटरी प्याड व्यवस्थापन  | २९४०००    |
| ३५०००८०९ | वद्यालय क्षेत्र विकास कार्यक्रम- जिल्ला स्तर        | २.७.१३.३   | प्रति वद्यार्थी लागतका आधारमा शिक्षण सकाई सामग्री एवम् कक्षा ८ को परीक्षा व्यवस्थापन अनुदान  | ४९६०००    |
| ३५०००८०९ | वद्यालय क्षेत्र विकास कार्यक्रम- जिल्ला स्तर        | ७.२.१.१    | सार्वजनिक वद्यालयमा अध्ययनरत वद्यार्थीहरूका ला ग छात्रवृत्त (आवासीय तथा गैरआवासीय)   | २१५०००    |
|          | जम्मा   |            |  | ११५४००००० |
| ३६५०११०३ | झोलुंगे पुल क्षेत्रगत कार्यक्रम                     | ११.४.८.८८१ | क मरे बास मीठीआँप झो.पु. सरुमारानी गाउँपालिका २, बेथ खोला झो.पु. सरुमारानी ६, सरुमारानी गाउँपालिका, प्युठान  | ३२०००००   |
| ३७००११०९ | राष्ट्रिय स्वास्थ्य शिक्षा, सूचना तथा संचार केन्द्र | १.१.२.१०   | बिद्यालय स्वास्थ्य शिक्षा, आमा समूह तथा स्थानीय तहमा स्वास्थ्यका ला ग सामाजिक व्यवहार परिवर्तन प्रवर्धन अभियान   | १०००००    |
| ३७००१११५ | उपचारात्मक सेवा कार्यक्रम                           | ६.२.२.३०५  | स्वास्थ्य चौकीको न्युनतम सेवा मापदण्ड कार्यन्वयन, सुदृढीकरण तथा समक्षा (स्वास्थ्य चौकीको न्युनतम सेवा मापदण्ड कार्यक्रमको समक्षा )   | ३५००००    |
| ३७००१११५ | उपचारात्मक सेवा कार्यक्रम                           | ६.२.२.३०७  | आधारभूत तथा आकस्मिक सेवाको सुनिश्चितताका ला ग औषधीको आपूर्ति र उपयोग, सम्बन्धि कार्यक्रमहरूको अनुगमन तथा मूल्याङ्कन (अनुगमन मूल्याङ्कन तथा कार्यक्रम कार्यान्वयन भ्रमण खर्च) | ७५०००     |

|          |   |           |  |          |
|----------|---|-----------|--|----------|
| ३७००१११५ | उपचारात्मक सेवा कार्यक्रम                             | ६.२.२.३०८ | वरामीको ला ग ओ. प. ड.टिकट (कार्वन कपी सहितको ) छपाई  | ८००००    |
| ३७००१११५ | उपचारात्मक सेवा कार्यक्रम                             | ६.२.२.३२१ | आधारभूत तथा आकस्मिक सेवाको ला ग औषध र स्वास्थ्य सुरक्षा सामग्री (PPE बाहेक) खरिद तथा औषध लगायतका सामग्रीको ढुवानी तथा रिप्या कंग र वतरण समेत   | १२१५०००  |
| ३७००१११५ | उपचारात्मक सेवा कार्यक्रम                             | ६.२.२.३२२ | स्थानीय तह भन्नाका स्वास्थ्यकर्मीहरु,म.स्वा.स्वय.से. का ला ग आधारभूत तथा आकस्मिक सेवा अन्तर्गत आँखा, नाक, कान, घाटी तथा मुख स्वास्थ्य सम्बन्धि प्राथमिक उपचार बारे अ भमु खकरण / तालम   | ८००००    |
| ३७००१११६ | नर्सिङ तथा सामाजिक सुरक्षा सेवा कार्यक्रम             | २.७.२२.६७ | राष्ट्रिय महिला स्वास्थ्य स्वयंसेवका कार्यक्रम (पोशाक प्रोत्साहन, यातायात खर्च, वार्षिक समक्षा गोष्ठी र दिवस मनाउने खर्च समेत)   | ५०००००   |
| ३७००१११४ | स्वास्थ्य क्षेत्र सुधार कार्यक्रम                     | २.७.२२.९५ | स्वास्थ्य संस्था नभएका वडाहरुमा आधारभूत स्वास्थ्य सेवा केन्द्रहरुको संचालन खर्च  | १५०००००  |
| ३७००१०१२ | प्राथमिक स्वास्थ्य सेवा                               | २.७.२२.८८ | स्थानीय तहका स्वास्थ्य चौकी, प्रा.स्वा.के. र अस्पतालहरुमा कार्यरत कर्मचारीहरुको तलव, महगी भत्ता, स्थानीय भत्ता, पोषाक लगायत प्रशासनिक खर्च समेत  | १२२००००० |
| ३७००११०१ | क्षयरोग नियन्त्रण                                     | २.७.२२.७४ | आर्थिक स्थिति कमजोर रहेका पुनःउपचारमा रहेका पी.बि.सी. बिरामीहरुलाई उपचार अवधिभर पोषण खर्च तथा सम्पर्क परीक्षण  | ९०००     |
| ३७००११०१ | क्षयरोग नियन्त्रण                                     | २.७.२२.७५ | उपचार केन्द्रहरुमा आकस्मिक अवस्थामा औषध एवं ल्याब सामग्री ढुवानी, कार्यक्रमका ला ग आवश्यक स्टेशनरी, ट्याली सीट लगायतका फर्म फरमेट फोटोकपी, कार्यक्रमको नियम अनुगमन तथा मुल्यांकन,स्थलगत अनुशिक्षण, क्षयरोगका बिरामीको चौमासक कोहर्ट वश्लेषण र ई-टि.बि रज | ९१०००    |
| ३७००११०३ | एकीकृत महिला स्वास्थ्य तथा प्रजनन स्वास्थ्य कार्यक्रम | ६.२.२.२९६ | मातृ तथा नवशशु कार्यक्रम अन्तर्गत आमा सुरक्षा, गर्भवती उत्प्रेरणा सेवा, न्यानो झोला र निशुल्क गर्भपतन कार्यक्रम  | १७११०००  |

|          |   |           |  |        |
|----------|---|-----------|--|--------|
| ३७००११०३ | एकीकृत महिला स्वास्थ्य तथा प्रजनन स्वास्थ्य कार्यक्रम | ६.२.२.२९७ | मातृ तथा नव शशु कार्यक्रम  | ९६९००० |
| ३७००११०४ | एककृत बाल स्वास्थ्य एवं पोषण कार्यक्रम                | ६.२.२.२६९ | पा लकास्तरमा खोप र सरसफाई प्रवर्द्धन कार्यक्रमको समक्षा, सूक्ष्मयोजना अध्याव धक र पा लका खोप समन्वय समितिको अभिमुखकरण समेत पा लका स्तरमा २ दिन, वडा खोप समन्वय समितिको स्वास्थ्य संस्था, वडा स्तरमा अभिमुखकरण १ दिन तथा पूर्ण खोप सुनिश्चितताको लागी घरधुरी सर | १२५००० |
| ३७००११०४ | एककृत बाल स्वास्थ्य एवं पोषण कार्यक्रम                | ६.२.२.२७० | बाह्य खोप केन्द्र बाट गुणस्तरिय खोप सेवा प्रदान गर्न खोप केन्द्रमा व्यवस्थापनको लागी फर्निचर व्यवस्था, सम्बन्धित वडा खोप समन्वय समिति मार्फत तयारी एवं खरिद, ३००० खोप केन्द्रमा प्रति खोप केन्द्र रु १०००० दरले, कम्तिमा टेवल १, कुर्सी १ र सानो बेञ्च १ र हात | ४००००  |
| ३७००११०४ | एककृत बाल स्वास्थ्य एवं पोषण कार्यक्रम                | ६.२.२.२७२ | पोषण कार्यक्रम   | ४३५००० |
| ३७००११०४ | एककृत बाल स्वास्थ्य एवं पोषण कार्यक्रम                | ६.२.२.२९४ | समुदायमा आधारित नवजात शशु तथा बाल रोगको एकीकृत व्यवस्थापन (IMNCI) कार्यक्रम समक्षा तथा स्वास्थ्य संस्थाहरूमा onsite coaching   | १००००० |
| ३७००११०५ | महामारी तथा रोग नियन्त्रण कार्यक्रम                   | २.७.२२.६८ | कोभिड १९ लगायत व भन्न महामारीजन्य रोगहरूको रोकथाम, नियन्त्रण तथा निगरानीका लागी सरोकारवाला सँगको अन्तर क्रिया तथा RRT, स्वास्थ्यकर्मी परिचालन  | २५०००  |
| ३७००११०५ | महामारी तथा रोग नियन्त्रण कार्यक्रम                   | २.७.२५.४८ | औलो तथा कालाजार महामारी हुने क्षेत्रको छनौट गरी बिषादि छर्कने (रेस्पन्सीभ स्प्रेड समेत), कटजन्य रोग नियन्त्रण कार्यक्रमको अनुगमन एवम् मूल्याङ्कन तथा कटजन्य रोग नियन्त्रणका लागी बहुनिकाय अन्तर क्रिया गर्ने   | २४५००० |
| ३७००११०५ | महामारी तथा रोग नियन्त्रण कार्यक्रम                   | २.७.५.५   | पशुपंक्षी आदीबाट हुने इन्फुएन्जा, बर्ड फ्लु, AMR, सप्टिसर्कोसिस, टक्सोप्लाज्मोसिस आदि व भन्न   | २००००  |

|          |  |           |  |           |
|----------|--|-----------|--|-----------|
|          |  |           | सरुवारोग सम्बन्धि रोकथाम तथा नियन्त्रणका लागि सचेतना कार्यक्रम   |           |
| ३७००११०५ | महामारी तथा रोग नियन्त्रण कार्यक्रम                | २.७.५.६   | व भन्न सरुवारोग, नसर्ने रोग, जुनोटिक, मानसक स्वास्थ्य सम्बन्धि अन्तरक्रिया कार्यक्रम तथा दिवसहरू (Hypertension, Diabetes, COPD, Cancer Days, आत्महत्या रोकथाम दिवस, मानसक स्वास्थ्य दिवस, अल्जाईमर दिवस, रेबिज दिवस, वश्व औलो दिवस) मनाउने | १०००००    |
| ३७००११०५ | महामारी तथा रोग नियन्त्रण कार्यक्रम                | २.७.६.१   | मलेरिया, डेंगु, कालाजार, स्क्रब टाइफस आदि कटजन्य रोगको डाटा भेरि फकेशन   | १००००     |
| ३७००११०८ | अस्पताल निर्माण सुधार तथा व्यवस्थापन सूचना प्रणाली | ६.२.२.३२३ | पालका स्तरमा स्वास्थ्य संस्थाहरूको मासिक सूचना संकलन, भेरि फकेशन एवं गुणस्तर सुधार साथै चौमासिक एवं वार्षिक समीक्षा  | १०००००    |
|          |  |           | कुल जम्मा  | २०१०००००  |
|          |  |           | शसर्त कुल जम्मा  | १६०३००००० |

## ५ न. प्रदेश सरकारका शसर्त अनुदानका योजनाहरू

| ५ न. प्रदेश सरकारका शसर्त अनुदानका योजनाहरू |                   |             |   |         |
|---|-------------------|-------------|---|---------|
| कार्यक्रम कोड                               | कार्यक्रम नाम     | संकेत       | कार्यक्रम   | रकम रु  |
| २६३३२                                       | व.उ.सि.न.८०१०५३५८ | ६.२.२.५२३.१ | साना कृषि औजार तथा यन्त्र उपकरण अनुदान                                  | १७५०००० |
| २६३३२                                       | व.उ.सि.न.८०१०५३५९ | ६.२.२.५२३.२ | कोभिड प्रभावित भइ गाउँ फर्केका कृषकहरूलाई उत्पादन सामग्रीमा अनुदान      | २०००००० |
| २६३३२                                       | व.उ.सि.न.८०१०५३६० | ६.२.२.५२३.३ | एक स्थानीय तह एक उत्पादन कार्यक्रम                                      | १७००००० |
| २६३३२                                       | व.उ.सि.न.८०१०५३६१ | ६.२.२.५२३.४ | कार्यक्रम कार्यान्वयनका लागि कृषि/पशुपंक्ति अधिकृत(स्नातक तह) सेवा करार | ४०००००  |

|       |                   |               |  |                 |
|-------|-------------------|---------------|--|-----------------|
| २६३३२ | ब.उ.सि.न.८०१०५३६२ | ६.२.२.५५८     | पालिका कोसेलीघर ( प्रदर्शनी तथा विक्रि कक्ष)   | १००००००         |
| २६३३२ | ब.उ.सि.न.८०१०५३६३ | ६.२.२.५६१.५१२ | सरस्वती मा.वि हंशपुर चाभा भवन निर्माण वडा न. ३ | ४००००००         |
| २६३३२ | ब.उ.सि.न.८०१०५३६४ | ६.२.२.५६१.५१३ | सत्य मा.वि ददेरी भवन निर्माण वडा न. २          | ४००००००         |
|       |                   |               | <b>जम्मा</b>                                   | <b>१४८५००००</b> |

